

Restaurering - arkitektur

Vore mere monumentale bygningsværker, kirker, slotte, herregårde etc., blev som regel opført af dygtige og kendte arkitekter. Disse flere hundrede år gamle huse har ofte gennemgået mange istandsættelser og ombygninger. De er her ved blevet ændret, ofte stærkt og bevidst i overensstemmelse med tidens arkitektur. Efter 1850 er flere af dem blevet restaureret af arkitekter – ført tilbage til det oprindelige udseende. – Kan en sådan rekonstruktion kaldes arkitektur? I dag doceres: ren istandsættelse med vidtstrakt bevaring af selv tilsyneladende betydningsløse dele, et tilsyneladende eensidigt musæumsstandpunkt. – Er det arkitektur?

På den i 1964 i Venedig afholdte internationale restaureringskongres udformes et udkast til en vedtægt om restaurering og bevaring af monumenter. Det hedder i art. 6: »Restaurering er en operation, som må have karakter af undtagelse. Den har til hensigt at bevare og fremhæve den æstetiske og historiske værdi af monumentet. Den støtter sig til respekt for det bevarede oprindelige eller for autentiske beviser, og den standser der, hvor hypotesen begynder. Al komplettering derudover, som man mener nødvendig, skal underordne sig den arkitektoniske komposition og bære vor tids præg«. Et monument defineres i denne forbindelse således: »Betegnelsen monument omfatter ikke bare det isolerede arkitekturværk, men også de omgivelser, hvori det befinder sig. Monumentet er uadskilleligt fra det miljø, hvori det er anbragt, og den historie, som det vidner om. Man erkender en monumental værdi af såvel de store arkitektoniske helheder som af de beskedne værker, der med tiden har fået en kulturel og menneskelig betydning.«

At »restaurere« i ordets egentlige betydning – føre tilbage – er ikke mere relevant. I dag »bevarer« man. Man bevarer bygninger, og man bevarer bymiljøer, man laver bevaringsplaner. Man er klar over det tvivlsomme og særdeles vanskelige, der ligger i at føre en ændret ældre bygning tilbage til sin oprindelige skikkelse. Det er ofte umuligt at konstatere eller definere den oprindelige skikkelse. Og selv om dette teoretisk kunne gøres, besidder vi ikke den teknik, de materialer og de forudsætninger, som er betingelsen for at ikke blot formen, stilen, men også stofkarakter og struktur bliver rigtig. Hertil kommer, at bygningen alligevel ikke vil blive forstået, da brugen under alle omstændigheder vil være forandret. Man indtager derfor i vor tid det principielle standpunkt først og fremmest at bevare, konservere. Ordet »restaureringsarkitekt« dækker derfor ikke mere. Det ville måske være rigtigere at kalde ham f. eks. bygningskonservator eller bevaringsarkitekt. Et dækkende udtryk er imidler-

tid vanskeligt at finde. Det sidste ord, bevaringsarkitekt, hvori indgår såvel begrebet bevaring som arkitekt, udtrykker imidlertid andet og mere end ordet bygningskonservator. Og det er herfor vi vil interessere os.

Opfattelsen i dag af arkitekten som bygningskonservator har medført en så ydmyg holdning, at fagets måske bedste udøvere kun sjældent griber til fjernelse af helheder, eller dele deraf, der er skabt og slidt af tidligere generationer. Indrømmes må det også, at en bygnings karakter og egenart ofte er meget afhængig af mange, normalt foragtede eller blot upåagtede og betydningsløse genstande og derfor let kan miste meget af sin egen værd, når disse fjernes. Men samtidig må det også anføres, at det er så godt som umuligt at gennemføre en såkaldt restaurering uden at gribe ind i det synlige.

Den første blivende bygningsarkitektur, der skabtes i Danmark, var de romanske stenkirker. De underkastedes i den senromanske periode undertiden mindre indgreb med henblik på etablering af mere praktiske forhold f.eks. små forbedringer af lysforholdene. Men i den gotiske periode skete voldsomme ændringer, som ikke blot skyldtes ændrede eller udvidede funktioner, men også ejerens, kirkens, prestige og formåenhed. De gotiske bygmestres og arkitekters behandling af den romanske kirke var ikke nænsom, ydmyg eller selvudslettende. Tværtimod. I mange af de gotiserede romanske kirker kan det være vanskeligt at se de oprindelige træk. Interiøret ændredes totalt med hvælvenes indbygning og udhugning af nye store vinduer, hvorved enorme mængder lys strømmede ind. Hvor man ikke fik gennemført den totale modernisering, men måtte nøjes med konstellationen romansk skib med fladt træloft og et gotisk indhvælvet kor, har det sikkert ikke været efter arkitektens ønske. Og der er næppe tvivl om, at der eksisterer mange stilblandinger eller kombinationer, som egentlig er arkitektoniske makværker, ligesom der også inden for den rene stilperiodes resultater er bygninger eller bygningsdele af ringere arkitektonisk kvalitet. Vi er imidlertid blevet sløve. Arkitektgenerationerne har udviklet andre kriterier, eller sagt med andre ord, arkitekturidealene har skiftet og er blevet gjort til mode. Samtidig med en ny arkitekturmoder indtrængen er den forrige blevet vist døren i foragt.

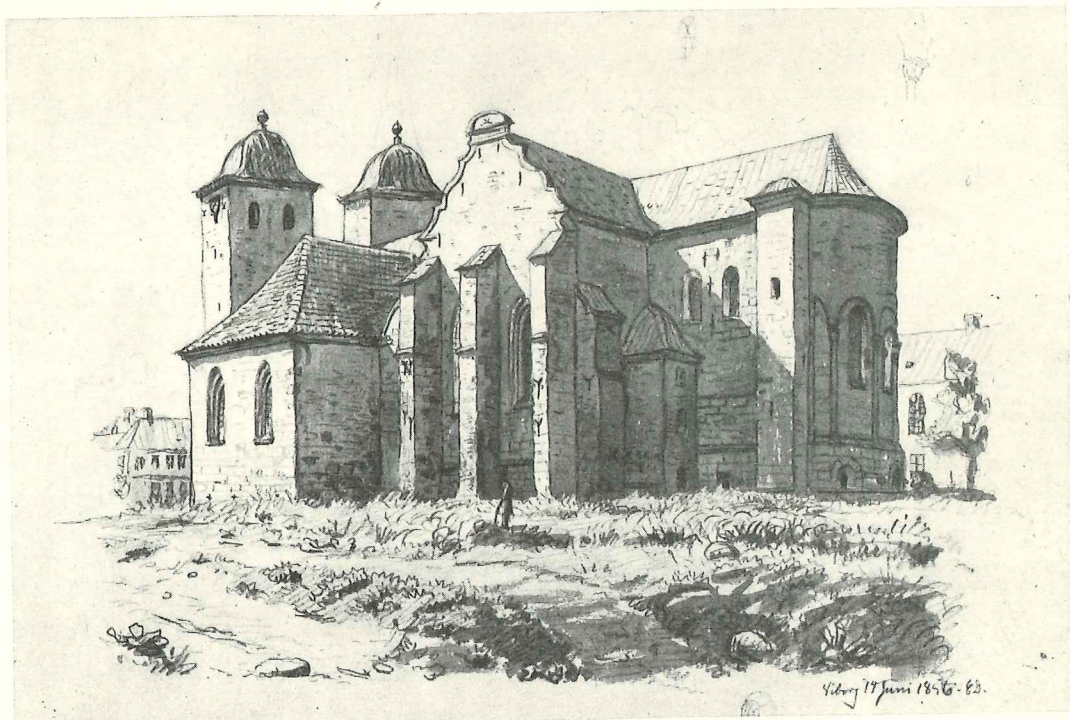
Hvor mange blandt arkitekterne i dag vil vove at skelne mellem god og dårlig gotik eller god og dårlig barok? Det er snarere hos kunsthistorikerne, vi finder denne evne og dette mod. Den arkitektoniske sans hos den overvejende del af vore arkitekter rækker kun til forståelse af deres egen tid, og strækker ikke til, når det gælder bedømmelse af kollegers præstationer gennem de forrige 800 år. Udførte restaureringer vil ikke kunne bedømmes alene ud fra en vurdering af, hvor meget der er bevaret, og hvor meget der er ændret eller fjernet. Vurderingen må også omfatte indgrebets arkitektoniske resultat. Den mulighed kunne f.eks. tænkes, at et arkitektonisk ringe bygningsværk var blevet erstattet af en arkitektonisk værdifuld bygning. Iøvrigt er der vel grund til

at antage, at det som regel er de værdifulde bygninger, der gennem Danmarks 800-årige bygningshistorie er søgt bevaret. Det er enkeltbygninger, oftest af monumental art. Herudover er meget gået tabt. Særlig er det gået ud over miljøer og de miljødannende bygninger. Det, der er tilbage, er derfor stort set de bedste af de monumentale bygværker. Den anonyme arkitektur er stærkt reduceret, mens den bevidste, den intelligent skabte arkitektur, er relativt stærkt repræsenteret. Det er altså de arkitektonisk bedste bygninger, der underkastes restaureringer. Det er bygninger, gjort af de dygtigste arkitekter, der nu behandles af »almindelige« arkitekter, undertiden af fornægtende arkitekter. Man kan spekulere på om det er rigtigt. Man kan spørge, om bygningens oprindelige arkitekt ville have sympatiseret hermed eller have godkendt dette. Hvad mener arkitekter i dag om den tanke, at en af deres bedste bygninger en gang om et par hundrede år underkastes restaurering, måske efter den selvfor-nægtende metode. Hvis restaureringen alligevel ikke udføres i fortsættelsen af den oprindelige hensigt, ville det så ikke have været bedre, om det nye indgreb blev præget af en arkitekt, der i kvalifikationer ikke var den oprindelige skabende arkitekt underlegen, men som tilføjede noget selvstændigt nyt i tilknytning til det eksisterende.

Der stilles efter min opfattelse særlig to store krav til restaureringsarkitekten. Han skal på en gang besidde total selvudslettelse, formmæssigt, og samtidig om nødvendigt være selvstændigt skabende med kvalifikationer på højde med den oprindelige arkitekts. Det er ud fra sådanne kriterier, man har lyst til at se på restaureringer, som de er udført tidligere, og som de udføres i dag.

Viborg Domkirke, der oprindeligt var romansk, brændte den 25. juni 1726. Inden da havde den, som så mange andre, fået forskellige præg gennem tiderne. Den har sikkert gennemgået adskillige reparationer. Men i det store og hele har den dog sikkert stadig haft en god portion middelalder i sig, og deraf vel også en god del romansk arkitektur.

Den mand, som kom til at sætte sit præg på den genopførte kirke, var Kammerråd og Assessor Claus Stallknecht (1681-1734). Han indgik en kontrakt om kirkens istandsættelse. For det hele skulle han have 3600 rigsdaler. Der tales om, at det faktisk var for lidt. Under arbejdet viste skaderne og brøstfældigheden sig at være værre end først antaget. Der måtte derfor på visse punkter tages hårdere fat, mens der på andre skjultes mange brøstfældigheder. Stallknechts istandsættelse blev udført i tidens bygningsstil, barokken, hvor pudsen som materiale var meget anvendt. Her var den i virkeligheden velegnet til formålet og pengepungen. Ikke destomindre var det et anseeligt arkitekturværk, der på C. Dalsgaards tegning af 1856 fremtræder med en styrke og sluttethed, som man kan beundre. Det var ikke nogen restaurering, der her blev udført. Det var en fornøden istandsættelse med samtidig stærk personlig arkitektonisk udfoldelse. Det var arkitektur. Bygningen eksisterer ikke mere. Havde

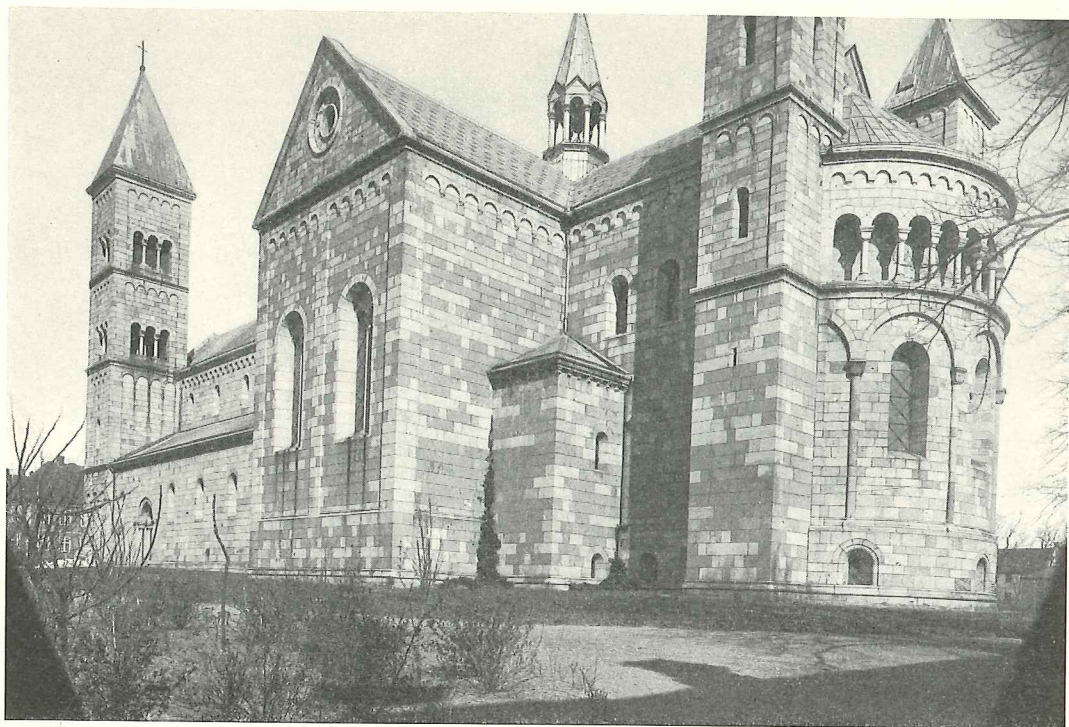


Viborg Domkirke. Stallknechts bygning. C. Dalsgaard 1856, kobberstiksamlingen.

den eksisteret, ville vi i dag, ikke mindst på baggrund af det voldsomme indgreb der senere skete, sikkert have været taknemmelige for, at Stallknechts indgreb i det oprindelige trods alt ikke blev større end de blev, bl. a. p. gr. a. benyttelse af pudsens. Og der er ingen tvivl om, at vi kunne have fået meget værdifulde oplysninger om den middelalderlige kirke ud af Stallknechts barokkirke og samtidig have bevaret den som en arkitektonisk værdifuld bygning.

Stallknechts kirke fik lov at stå i ca. 140 år. På det tidspunkt, omkring 1870, var den stærkt forfalden. Man læser, at gjordbuerne i 1862 var begyndt at åbne sig, og man måtte lukke kirken, til man fik dem bundne med jernbindere. I sommeren 1862 fandt Det Særlige Syn murværket i søndre korsarm så skrøbeligt, at endog en afstivning kunne få farlige følger.

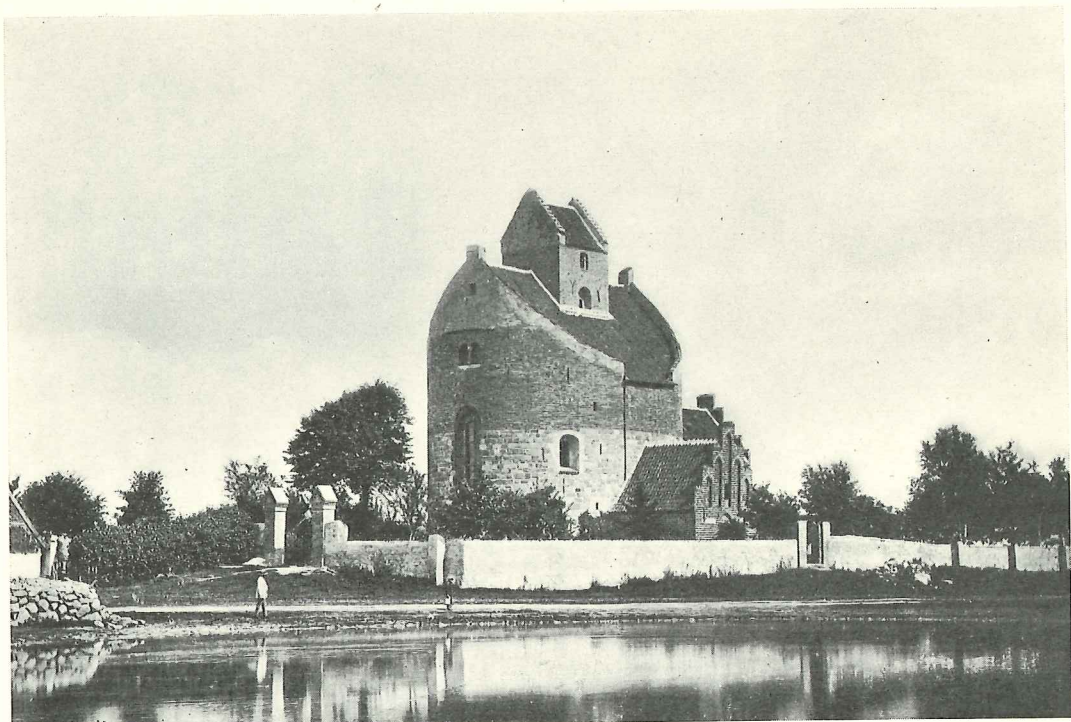
Kunsthistorikeren N. L. Høyen, som ikke sympatiserede med C. F. Hansens gennemførelse af, at den brændte Frue kirke i København ikke blev repareret, men afløst af en »stilret« bygning, gik personligt stærkt op i problemet Viborg Domkirke. En undersøgelse, foretaget af arkitekt N. S. Nebelong, som i 1843–45 restaurerede Ribe Domkirke, medførte et forslag, støttet af Høyen, gående ud på, at de største dele af kirkens ydermure måtte nedtages lige til grunden. Man skulle fremdrage det oprindelige overalt, hvor det var til stede, og fuldstændiggøre det manglende i overensstemmelse dermed. Under restaureringsarbejdet opstod en kritik af fremgangsmåden med den megen nedriven og byggen nyt. Det var ikke mere den gamle kirke, ikke engang dens højmur



Viborg Domkirke. Den restaurerede bygning.

viste sig at kunne blive stående. Brygger Jacobsen, Tscherning og Krabbe kritiserede i Rigsdagen højlydt dette foretagende. Ministeriet sendte i 1865 Vorskøde over at se på tingene med en bevarelse for øje. Han foreslog en udbedring med cement, som arkitekt Julius Tholle, Nebelungs konduktør, imidlertid ikke ville anerkende. Kirken blev nedtagen. Dette resultat kan være vanskeligt at forstå i dag. Nebelong, som havde ledet arbejdet, døde i oktober 1871. Han afløstes af Julius Tholle, som egentlig havde trukket hele læsset. Men han var ikke rask og døde i november 1871. Han afløstes af arkitekt H. B. Storck, som hovedsagelig kom til at afslutte det indre.

Viborg Domkirkes nuværende udseende skyldes ikke Storck, men Høyen. Selv om Storcks indsats var væsentlig og han sympatiserede med retningslinjerne, så var det Høyens tanke, som blev gennemført. Den kirke, der blev resultatet og som står i dag, vil ikke blive ændret. At føre den tilbage til Stallknechts barokt kamouflerede romanske kirke vil være en utopi. Det kan måske være til nogen trøst, at det trods alt var kvalificerede folk, som var ansvarlige for resultatet, selv om vi klart havde foretrukket Stallknechts kirke i istandsat tilstand. Storcks indsats var imidlertid givet. Den måtte baseres på Tholles og Nebelongs og Høyens resultater. Storck havde stor forståelse for den romanske stil, og handlede konsekvent. Selv om adskillige af hans handlinger i dag gerne sås ugjorte, så må man respektere ham for hans konsekvens. Det havde imidlertid været bedre, om det ikke var de værdifulde monumentalværker, det

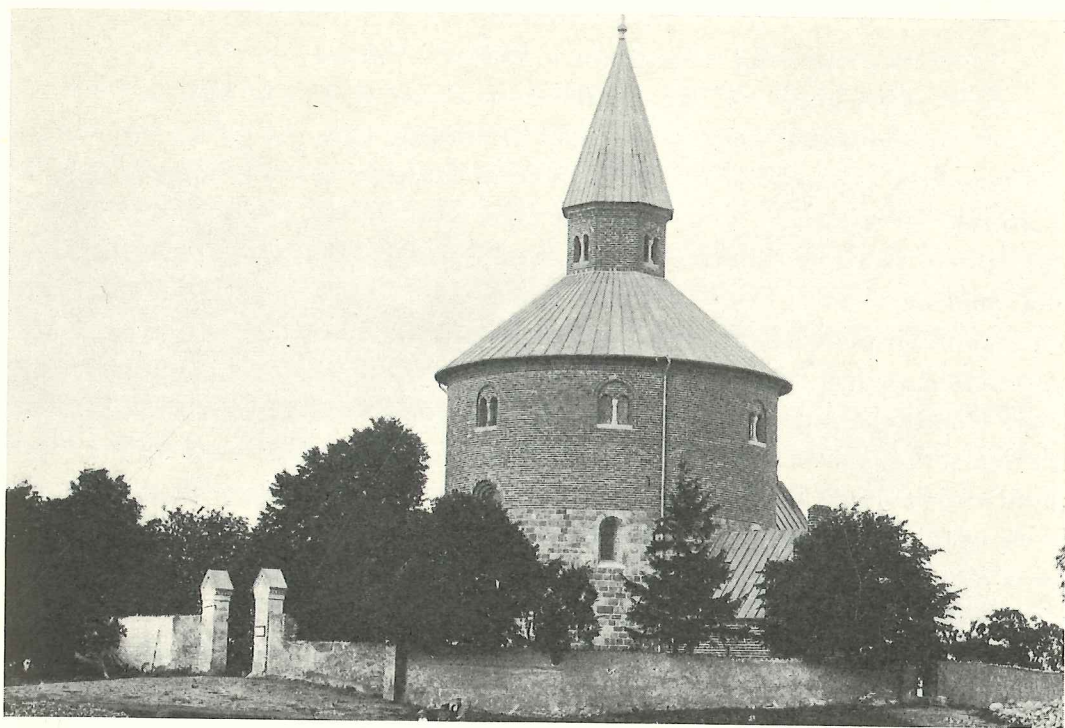


Bjernede Rundkirke. 1400-talskirken.

var gået ud over, men mere ubetydelige kirker. Man kan derfor med nogen ret beklage, at han f. ex. også fik med Skarp Salling kirke, Hee kirke og ikke mindst Bjernede kirke at gøre.

For alle disse kirker gælder, at det »genskabte« romanske bygningsværk er uinteressant og ikke rigtig levende, set med vore øjne. Måske vil senere tider opfatte resultatet som arkitektur. Når det har svært ved at engagere os, skyldes det måske, at arkitekten har været uengageret som arkitekt. Af Viborg Domkirkes tre store etaper: opførelse, ombygning og restaurering kan kun de to første betegnes som arkitekturpræstationer.

Et tilsvarende eksempel finder vi i Sæby kirke, Voldborg Herred. Kirken har dog undgået sidste uheldige etape, »restaureringen«. Den har i sin kerne et romansk skib og et gotisk tårn. Hele det oprindelige middelalderlige anlæg dækkedes i 1824 af en skalmuring, kor og apsis ombyggedes, sdr. korsarm tilføjedes. Altså et voldsomt indgreb som ikke står tilbage for Stallknechts barokkirke i Viborg. Også her tales om, at kirken forinden var alvorligt ved at styrte ned. Ændringen skyldtes arkitekt Jørgen Hansen Koch, C. F. Hansens konduktør på Frue kirke i København og iøvrigt en af Mogens Kochs forfædre. Af kærnen bevarede noget, udv. blev den neogotisk og indv. klassicistisk, gulkalket og med hvide hvælvinger og lyseblå apsidevæg. Alt inventar, font, altertavle, prædikestol og stoleværk er fra 1824, i nyklassicistisk stil. Slutresultatet er et klart helstøbt arkitekturværk, som må vække beundring i sin konsekvente



Bjernede Rundkirke. Storcks kirke.

gennemførelse og stramme og rene udtryk. Det der er udført er ikke nogen restaurering, heller ikke nogen nænsom bevaring, men arkitektur. Ingen vil i dag tænke på, som i Viborg i 1862, at føre kirken tilbage til sit oprindelige udseende. Jørgen Hansen Koch har måske i Sæby kirke skabt et stykke arkitektur, som i dag er af større arkitektonisk værdi end den oprindelige kirke.

Noget tilsvarende har en ukendt arkitekt gjort med Bjernede rundkirke engang i 1400-tallet, men Storck har senere udslettet dette pragtværk. – Der kan være mere end een grund til at omtale Bjernede kirke. Dels har den gennemgået en interessant, men tragisk bygningshistorie, og dels har specielt dens ene stadium – 1400 tals kirken – interesseret Mogens Koch. Kirken opførtes som en romansk rundkirke. I løbet af 1400-tallet gennemgik den en omfattende istandsættelse, som resulterede i et stærkt ændret, men særpræget og betagende stykke arkitektur. Keglestubtaget ændredes til saddeltag med krumme, tilspidsende »gavlkamme«. Tårnet fik – måske senere – sin tilsvarende karakteristiske form. Selv om kirken i 1861–62 gennemgik nogle større udbedringer ved arkitekt Chr. Hansen, bevarede den stadig sit spændende og karakteristiske udseende, og det beholdt den til 1890, da Storck påbegyndte dens restaurering. Om dette læser man i »Danmarks kirker« bl. a. flg.: »Denne indgribende restaurering, der med ubestridelig dygtighed og indsigt lededes af H. B. Storck, må sikkert på så godt som alle punkter siges at være en korrekt genskabelse af den romanske bygning, således som den her (i »Danmarks kirker«) er beskrevet

vet, idet kun gesimserne og tårnets øvre afslutning lader nogen tvivl tilbage, men der er nu almindelig enighed om at beklage tilintetgørelsen af den bizarre, maleriske »bispehue«, og bygningens ydre virker temmelig banalt efter den stilrette restaurering«. Mere rigtigt kan det næppe siges. At landet ved restaureringen blev et stykke værdifuld arkitektur fattigere er en kendsgerning.

Storck var arkitekt. Men handlede han som arkitekt? Man fristes til i så fald at tro, at han må have haft en ganske anden opfattelse af arkitekturen, end man har i dag. Eller også har tanken om, at Bjernede kirke ville være »rigtigere«, hvis den blev ført tilbage til sin oprindelige skikkelse, været det dominerende, og i så fald har han ikke foretaget en egentlig arkitektonisk vurdering. Det forekommer mig, at Storck her ikke har handlet som arkitekt, men snarere som historiker og forsker. Storcks restaurering af Bjernede kirke er som papirprojekt langt smukkere end virkeligheden, der er præget af tvivlsomme strukturers og materialers virkning. Det havde været mere værdifuldt, om man havde ladet sagen forblive på dette stadium, en rekonstruktion på papiret, og så ladet bygningen istandsætte som Chr. Hansen gjorde det. Han handlede som arkitekt. Den første Bjernede kirke, den romanske, har sikkert været arkitektur. Den anden – 1400 tals kirken – ligeledes. Den tredje – den restaurerede – har man svært ved at placere så højt. Den blev kun en tilbageføring. At 1400-tals kirken – »Bispehuen« – som arkitektur har interesse og inspireret arkitekter er der flere eksempler på. Det gælder f.eks. Mogens Koch's Brejning kirke, Ivar Bendtsens forslag til en kirke i Odense, Viggo S. Jørgensens og Hans Chr. Hansens kendte konkurrenceforslag og Thyge Arnfreds forslag i den internationale kirkekonkurrence for få år siden.

Som antydet tidligere er der i sammenligning med udførte »restaureringer« skabt bedre arkitektur i udførte »istandsættelser«. Sct. Jørgensbjerg kirke er et eksempel herpå. Kirken istandsattes 1955 af Mogens Koch. Der gennemførtes en ydre istandsættelse af tage og murværk. Der indførtes nyt inventar, nyt alterparti, nyt orgel og et nyt varmeanlæg, som delvis incorporeredes i ryg og sæde i de nye bænke. Alle overflader bearbejdedes. Interiøret blev absolut præget af arkitekten. Rummet fremtræder udpræget lyst p. gr. a. de store kalkede flader i vægge og hvælv og det hvidmalede stoleværk. I det nye orgel og alterparti og i gulvmaterialerne kommer træets og teglets strukturer og materialekarakter frem. Den nye altertavle baseredes delvis på fragmentariske figurer, som med deres mangler opstilledes i et nyt alterskab og indgår i det øvrige personligt udformede alterparti i en logisk og enkel opstilling. Rummet i Sct. Jørgensbjerg kirke udgør en arkitektonisk helhed, trods gamle og nye tilføjelser. Det er præget af en personlig beherskelse og fremtræder med et smukt strejf af poetisk puritanisme.

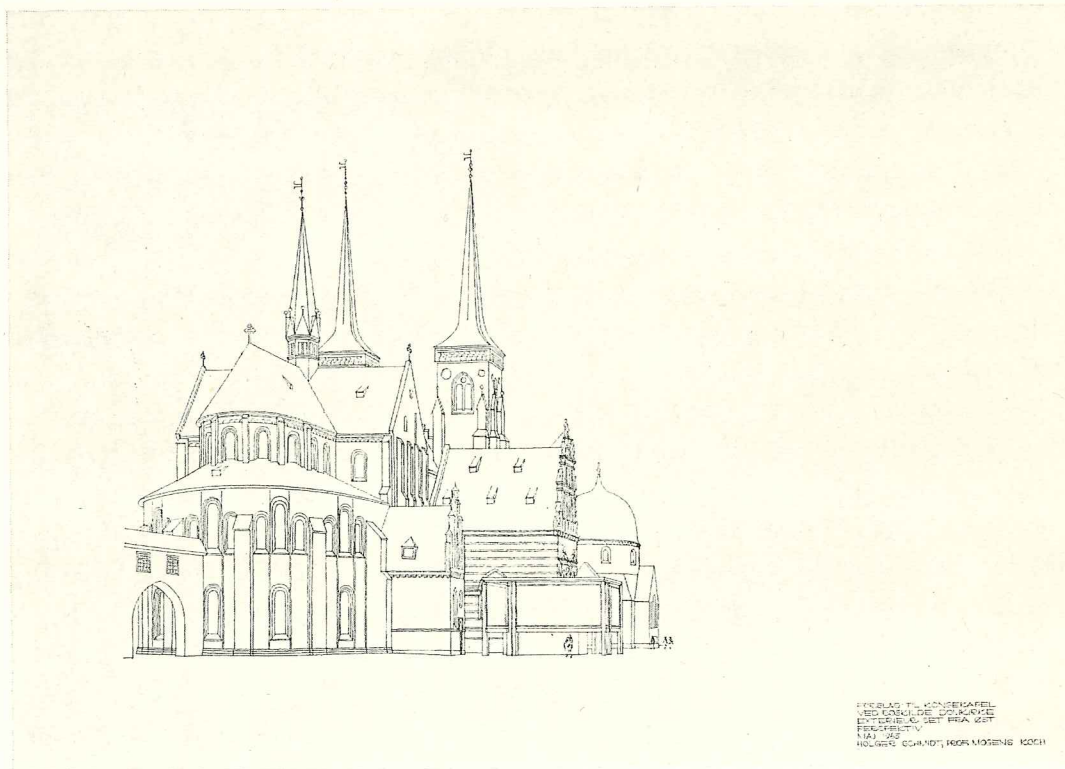
Mange kirker rummer enkeltværdier, tilføjet i tidernes løb. Ofte har tilføjelserne forringet bygningernes arkitektoniske helhed, ligesom mindre ind-

greb, istandsættelser eller restaureringer af enkeltheder har været splittende og opløsende på helheden. Man kan således undertiden se eksempler på, hvorledes inventardele som epitafier, albertavler, prædikestole og stoleværk, der før har stået smukt dækket af tidernes patina, af konservatorer er blevet afrenset og fremtræder i hver sin genopfriskede farveholdning i disharmoni med hinanden og rummet og ikke mere får lov at stå i al stilfærdighed. Intet er vundet, men adskilligt tabt. 200 års smuk patina, som har sløret også kunstneriske ufuldkommenheder, kommer ikke let igen. Snedkermæssige istandsættelser efter angreb af råd og skadedyr bør kunne udføres, uden at overfladerne berøres.

Det kan være ødelæggende at gennemføre restaureringer, hvor alle overflader bearbejdes, således at intet lades uberørt. Det er f. ex. ikke altid rigtigt, at et vindue, der i tidens løb er blevet repareret og har fået beslag fra forskellige tider, absolut skal skilles ad, afrenses for maling og udstyres med »passende« beslag af ens type. Det er også ubegribeligt, at malingen skal fjernes, så man står over for det skarpe og »friske« snedkerprofil uden udfyldende malerlag i relieffet, som da huset var helt nyt. Det er ligeledes et tvivlsomt resultat, der opnås, når man ved restaurering af bindingsværkshuse piler tavlene ud, skiller bindingsværk ad, retter huset op i lod og vage, hvorefter tavlene indmures igen. De nye »gamle« tavl virker forkerte. De er plane, mangler reparationer, savner flere kalklags blødhed, eller har fået en fugning, som nu lyser af renvaskethed.

De seneste års restaureringstendenser har været stærkt præget af en udpræget bevaringstanke omfattende så at sige alt, store som små detaljer på godt og ondt. På baggrund af et utal dårligt udførte, i mange tilfælde ødelæggende, restaureringer, er dette princip også rigtigt. Der sker meget, når detaljer og overflader ændres. Men der stilles særlig store krav til opnåelse af harmonisk og arkitektonisk helhed. En arkitekt må arbejde som arkitekt. Han vil derfor uvægerligt også beskæftige sig med de arkitektoniske forhold ved den bygning han skal »restaurere«. Derved vil han ikke kunne undgå at præge den, måske ved at bevare og lade urørt, måske ved at forny. Hans kvalitet som arkitekt vil være af afgørende indflydelse på istandsættelsesresultatet. Tilbageholdenhed, beherskelse, historisk forståelse og absolutte creative evner er betingende for et godt resultat.

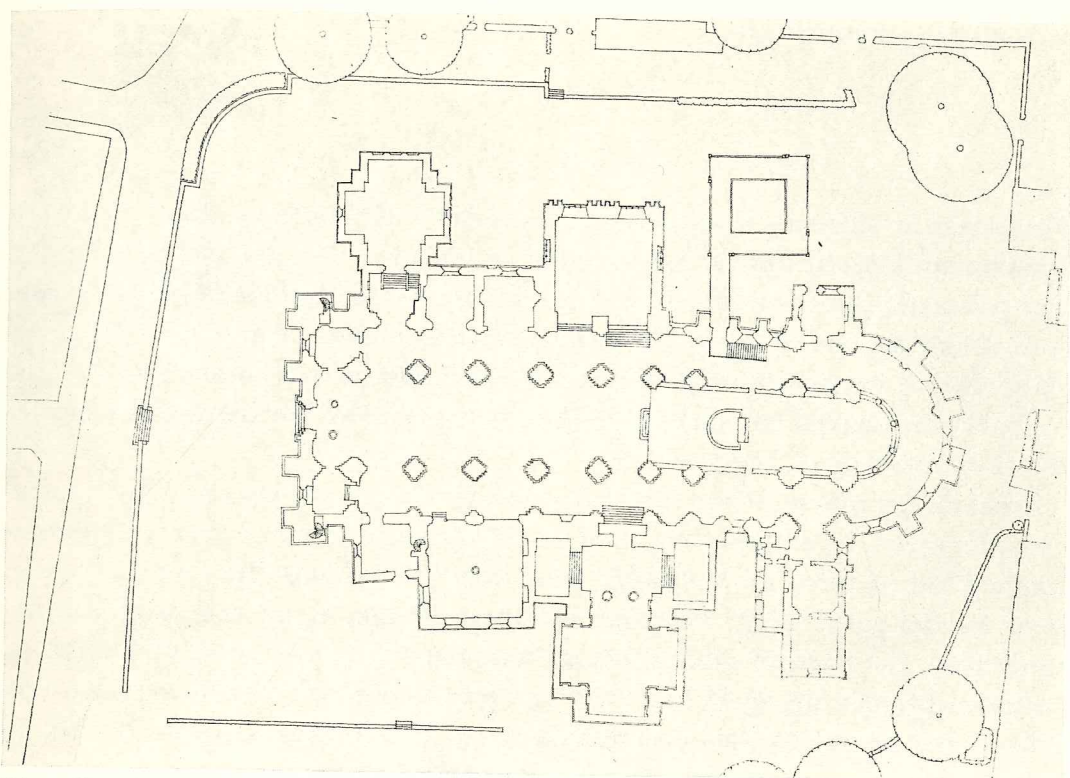
På Kunstakademiets arkitektskole oprettedes for få år siden en restaureringsafdeling under professor Mogens Koch's ledelse. Undervisningen her omfattede ikke udelukkende »restaurering« eller bygningsbevaring, men tillige de fagområder, som er nødvendige for forståelsen af restaureringsproblemer, områder, der i virkeligheden burde være almene for enhver arkitekt. Et kendskab til det fortidige og det nutidige og dets sammenhæng, en forståelse for nødvendigheden af til stadighed at arbejde hen imod det naturlige og kvalitetsmæs-



Roskilde Domkirke, perspektiv af nyt kapel. Skoleprojekt af Holger Schmidt.

sige, det tidløse eller varigt værdifulde. Opgaverne kunne iøvrigt variere fra små, tilsyneladende ubetydelige ting, som et simpelt beslag, til et bygningsprojekt af mere omfattende karakter.

Et enkelt projekt skal omtales her. Forslag til nyt kapel til Roskilde Domkirke, udført af arkitektstuderende Holger Windfeldt Schmith. Karakteristisk for Roskilde Domkirke er de gennem tiderne udførte tilbygninger. Oluf Mortensens våbenhus og Sct. Birgittes kapel fra midten af 1400-tallet. Chr. 1's kapel stiftet 1459, Chr. 4's kapel fra 1640, Frederik 5's kapel fra 1778 og 1825 og Chr. 9's kapel fra 1924. Alle disse kapeller er med til næsten helt at omgive kirken. Kun på eet sted, på nordsiden, mellem Oluf Mortensens våbenhus og Chr. IV's kapel er der endnu plads til et kapel. Under forudsætning af, at kongebegravelser stadig skal finde sted i Roskilde Domkirke, vil dette kun kunne ske fremover i et nyt kapel. Det af Holger W. Schmith projekterede kapel er som alle de andre kapeller en selvstændig bygning. Det frigør sig klart fra kirken, og griber iøvrigt særdeles lidt ind i eksisterende bygningsdele, ligesom det i kraft af sin søjlekonstruktion berører de arkæologiske jordlag relativt lidt. Bygningen er i sin plan kvadratisk, indeholder en tombe, et kubisk gravkammer, som man kan bevæge sig rundt om, dels foruden udvendig i en søjlegang, og dels foroven indvendig i en glasgang. Man går her i højde med gravkammerets dække, som består af store aftagelige plader i lighed med gravstenene i hol-



Plan af Roskilde Domkirke med eksisterende kapeller og forslag til nyt kapel. Skoleprojekt af Holger Schmidt.

landske kirkegulve. Bygningen er af jernbeton og glas, indvendig behængt med tekstiler. Den stramme form kan bedst sammenlignes med Frederik 5's kapel på kirkens sydside.

Bygningsbestanden vil stadig stige i kvantitet. Men der er desværre intet, der tyder på, at den også vil stige proportionalt i kvalitet. Nummerisk vil den bevaringsmæssige bygningsmængde imidlertid øges, ligesom betydningen af miljøbevaring vil blive mere aktuel. Det er en kendsgerning, at de fleste bygninger med tiden bliver umoderne og i længden ikke opfylder de funktionsmæssige krav, der stilles til dem. Det er derfor uundgåeligt og naturligt, at der sker indgreb i dem. Belært af restaureringshistorien er der for mig ingen tvivl om, at det derfor er strengt nødvendigt, at de arkitekter, som får med bevaring af bygninger og bymiljø at gøre, ikke alene besidder det nødvendige bygningshistoriske og tekniske kendskab, men også forstår på rette tidspunkt at udvise total anonymitet eller stærk selvstændig arkitektonisk kreativitet.

Johannes Exner