

<b>Indhold</b>	Side
Murerprisen 1982	151
Fire sognegårde – en fortsættelse af de middelalderlige kirkers byggetradition	152
Et rådhus på Fyn – og to i Vendsyssel	158
Vissenbjerg rådhus	163
To rådhus i Sønderjylland	166
Fire Sparekasser	173
Administrations- og lagerbygning for Galten Elværk	178
Sjette internationale Murværkskonference	181
Hvordan ser det ud i dag – 30 år efter?	
Søndergårdsparken i Bagsværd	184

Forsidebilledet viser Tønder rådhus set fra den modsatte bred af Vidåen. Se artiklen side 166.

## Ekspedition

Peblinge Dossering 36<sup>3</sup>, 2200 København N  
Telefon 01 37 25 00 \*

Murerfagets Oplysningsråd  
Daglig leder:  
Informationschef, arkitekt Carl Gjellerup

## I Murerfagets Oplysningsråd deltager

Centralforeningen af Murermestre i Danmark  
Centralforeningen for Murermestre i Nordsjælland  
Hovedorganisationen af Mesterforeninger i Byggefagene i Danmark  
Kalk- og Teglværksforeningen af 1893  
Københavns Murerlaug  
Murerforbundet i Danmark

## Redaktion

Arkitekt Fleming Nielsen M.A.A. (ansvarshavende)  
Fjordbakkevej 13, Løserup Strand, 4300 Holbæk  
Telefon 03 46 13 96

Redaktionen modtager meget gerne forslag til projekter til gengivelse i TEGL, men send kun originaltegninger efter nærmere aftale. Send i første omgang et par lystryk til orientering og eventuelt nogle (amatør)fotografier. Redaktionen vil da omgående optage kontakt om sagens videre forløb.

## Redaktionskomité

Konsulent Flemming Arndt  
Laboratoriechef, civilingeniør C. Falk  
Ekspeditionssekretær Frank Lohmann  
Konsulent Max Nielsen  
Direktør Sven Søgaard  
Direktør, ingeniør E. Vestergaard  
Direktør, Anders Villemoes

## Annonceekspedition

Behrndt reklame og marketing  
Aldersrogade 8B, 2100 København Ø  
Telefon 01 18 41 76

## Tryk

Johnsen + Johnsen a/s,  
Aldersrogade 8, 2100 København Ø  
Telefon 01 29 86 86

Udkommer med 4 numre om året

Dette nummer er trykt i 12.200 eksemplarer  
Tilmeldt Dansk Oplagskontrol

ISSN 0040-2141

Når dette nummer af TEGL er i trykken, vil Murerprisen 1982 blive uddelt til arkitekterne Inger og Johannes Exner. Bedømmelseskomitéen udtaler i begrundelsen bl.a.:

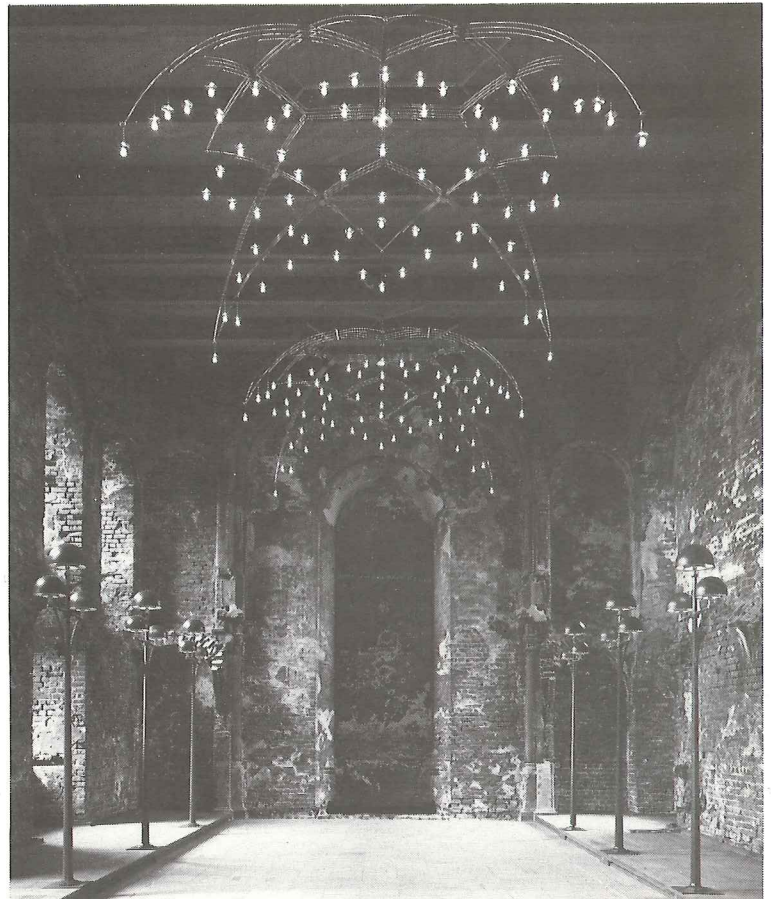
Inger og Johannes Exner tildeles Murerprisen 1982 for deres betydningsfulde og nyskabende indsats inden for dansk kirkebyggeri igennem mere end 20 år. Inger og Johannes Exner har vist dyb indlevelse i gudstjenestens hensigt og værdige forløb såvel som i de nye krav, som samfundet i dag stiller til et omfattende menighedsarbejde, der gør en moderne sognekirke til et medborgerhus.

Arkitektonisk har Inger og Johannes Exner deres rødder i dansk kirke-tradition, som den blev videreført af P.V. Jensen Klint. – og væsentlige inspirationer er også hentet i vor tids arkitektur. Alligevel har Inger og Johannes Exner gennem nytænkning med fantasi og indlevelse i hver enkelt af deres mange kirkers placering og nærmeste omgivelser evnet at give de enkelte kirkebygninger hver sit markante og stærkt personlige udtryk.

St. Clemens Kirke i Randers, Nørrevangskirken i Holstebro og Islev Kirke hører til hovedværker i nyere dansk arkitektur. Samtlige kirkeanlæg er udført i gule eller røde teglsten, og arkitekterne har med både følsomhed og virtuositet på vidt forskellig måde fremdraget teglstensmurenes stofflige muligheder og virkninger i relation til både dagslys og kunstigt lys.

Danmarks tidlige borganlæg i røde mursten har utvivlsomt både stoffligt og formmæssigt haft arkitekternes kærlighed – ikke bare som inspirationskilde til deres kirkebyggeri – men også som baggrund for deres seneste arbejde med restaurering af Koldinghus. Her er ikke blot søgt en videnskabelig forsvarlig tilbageføring til formodet oprindelig udseende – men digtet rigt og poetisk videre fra overleverede levninger til ny tidssvarende anvendelse.

Den restaurerede kirkesal i Koldinghus Slot. Foto Ernst B. Kallesøe.



# Fire sognegårde - en fortsættelse af de middelalderlige kirkers byggetradition

Arkitekter M.A.A. Inger og Johannes Exner

*Murerprisen 1982 er blevet tildelt arkitekterne Inger og Johannes Exner. I TEGL nr. 4 1981 viste vi arkitekternes kirker i Nørre Uttrup og Sædden. I dette nummer viser vi fire nye sognegårde.*

Vore gamle kirker – de såkaldte »middelalderlige« kirker – er ikke kun fra middelalder-perioderne romansk, gotik og renaissance, men også fra de senere perioder, barok, rokoko, klassicisme og industrialisme, som har bidraget med bygninger, inventar og udsmykning. De fleste kirkebygninger er blevet præget gennem mange århundreder. En kirkebygningens historiske udviklingsforløb giver således på enestående vis en kontinueret beretning om vor arkitekturhistorie.

Det er derfor naturligt, at kirkebygningerne opfattes som nogle af vort lands værdifuldeste klenodier, og at de derfor er underkastet særlig opmærksomhed i bevaringsmæssig henseende. At bygge til eller om i større omfang er ikke mere tilladt.

Dette giver visse problemer. Dels af funktionsmæssig art, idet en moderne kirke i dag behøver mange andre lokaler end selve kirkerummet, og dels af kulturhistorisk art, idet det ville være en ulykke, om kirkebygningerne mistede brugsformålet og blot eksisterede på museumsniveau.

Det er derfor interessant at konstatere, hvorledes dette problem synes at kunne løses ved bygning af de såkaldte sognehuse eller sognegårde.

Disse sognebygninger indeholder stort set samme rumprogram: et par undervisningsrum, en sal, et par kontorer, rådsal, køkken, toiletter, garderobe og evt. klublokaler for ungdomsorganisationer. Ofte kan man ved foldevægge skabe forskellige kombinationsmuligheder mellem de større rum.

Det er således mangeartede aktiviteter for menneskeligt samvær, der kan udfolde sig her, undervisning, foredrag, studiekredse, musik, udstillinger, spis-

ning, underholdning, hobby, – noget som på flere måder minder om et gammeldags forsamlingshus på landet.

Det er klart, at i sådanne byggesager er det arkitektoniske problem af særlig vigtighed, eftersom sognebygningen placeres nær kirken eller bygges direkte til. I dag skal man dog ikke regne med at måtte bygge direkte til de middelalderlige kirker, hvorimod det er lettere ved 1800-tals og 1900-tals kirkerne.

De her gengivne sognebygninger viser fire sognehuse/gårde, som repræsenterer forskellige tilbygningskategorier: Elsted kirke (middelalderlig), fritliggende sognegård. Sct. Pauls kirke (1800-tals industrialisme), direkte tilbygning. Fredens kirke (1900-tals nationalromantik), selvstændig bygning forbundet med en gang. Christianskirken (funktionalisme), nybygningen forbundet med en gang.

*Elsted sognegård.*



## ELSTED SOGNEGÅRD

Landsbyen Elsted, beliggende en halv snes km nord for Århus, er gennem de senere år ved tilflytninger af byboere vokset og præget af storbyen. Men landsbyens struktur, vejforløb og bygningsdimensioner er stadig landsbyens. Den middelalderlige kirke ligger traditionelt omgivet af kirkegården. En tilbygning direkte var ingen realitet, derimod kunne sognegården opføres på et passende og velbeliggende areal lige syd for kirkegården.

Fra arealet var en fri udsigt mod vest over et smukt østjysk kurvet landbrugsareal, afsluttet med silhouetten af en skov. Grundarealets vestskel var et sten-dige i forlængelse af kirkegårdens.

Det idemæssige grundlag for bygningsstrukturen blev en bebyggelse, sammensat af huse i landsbyproportioner og af »simple« materialer, kalket murværk, bræddegavle og tage af tagpap.

Havearealet er en egelund, hvorigen-nem nødvendig tilkørsel for minibusser med gangbesværede og ældre kan ske til den overdækkede indgang.

Bygningerne har ingen tagrender, men vandet drypper fra store tagudhæng ned i 1 m brede singelsbede.

Bebyggelsen er opført af røde sten, som er berappet med ren kalkmørtel 1:4 og kalket. Muråbninger er udført med murede stik, der i undervisningsrum-mene er meget store, og som i een bue spænder udover en dør og to vinduer. Dette giver rummet præg af eenhed og samler udsigtsbilledet. Opholdsarealet mellem konfirmandstuerne kan ved foldewægge tillægges eller adskilles fra naborummene. Midt i arealet står en træ-søjle med fire arme, som bærer to langs-



Interiør fra Elsted sognegård.

gående hovedåse. Væggene er hvidkalkede, vinduer og døre hvidmalede, sidstnævnte tillige med sribede dekorationer i farver valgt således, at naborum er beslægtede.

### Byggeriets data

Elsted sognegård.

Opførelsesår: 1981-82.

Bruttoetageareal: 470 m<sup>2</sup>.

Bygherre: Elsted kirkes menighedsråd.

Arkitekt: Inger og Johannes Exner, M.A.A., Århus.

Rådgivende ingeniør: S. Abrahamsen & H.P. Nielsen, Århus.

Murerentreprise: KHS Byggeindustri ApS, Hobro.

Tømmerentreprise: H.S. Huse, Hornslet  
Totalentreprise ApS, Hornslet.

Tagdækning: Skejby Tagdækning ApS, Skejby.

VVS og blikkenslagerarbejde: Jysk Sanitetscenter ApS, Lystrup.

El: Kaj Munkholm ApS, Hjortshøj.

Malerentreprise: Laursen & Schou Pedersen ApS, Åbyhøj.

Anlægningsgartnerentreprise: Simon & Steen Petersen, Assentoft.

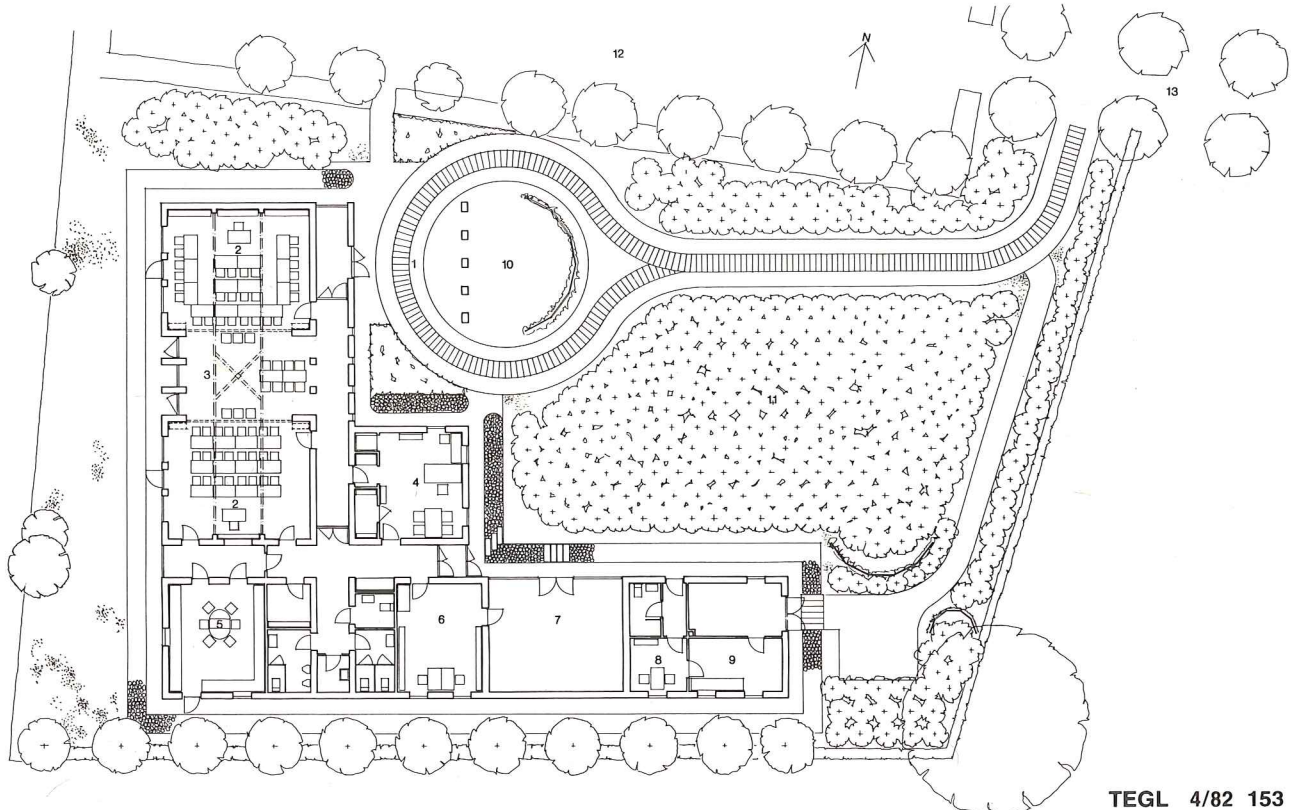
Teglleverance: Ødum Teglværk ApS.

Håndværkerudgifter: 2,3 mio. kr. inkl. haveanlæg og stendiger, inkl. moms.

Fotos: Ernst B. Kallesøe.

Elsted Sognegård. Plan 1:400.

1. Overdækket hovedindgang. 2. Konfirmandstue/mødelokale. 3. Opholdsareal. 4. Kordegnskantor. 5. Køkken. 6. Magasin, arbejdsrum. 7. Gård. 8. Rum for graver. 9. Værksted. 10. Overdækket cykelparkering. 11. Egeskov. 12. Kirkegården. 13. Allé.



## SCT. PAULS SOGNEHUS

Sct. Pauls kirke, Århus, blev opført 1887 i nyromansk stil af arkitekt kgl. bygningsinspektør Th. Walther. Murværk, støbepjensvinduer og andre detaljer er typiske for denne industrialiseringsperiode. Kirken er på alle sider omgivet af tidstypiske beboelsesejendomme, der danner et ganske helstøbt pladsrum.

Eneste mulighed for en placering af sognehuset var på et begrænset areal mod syd, som havde været benyttet til sporvognssløjfe o.a.

Sognehuset, som er direkte tilbygget kirkens apsis og kor, er en bygning i een etage overdækket med kobbertækte saddeltage. De 9 små »saddeltagshuse« er – som tilbygningsidé – inspireret af de små borgerhuse, man i Holland kan se bygget op ad store katedraler (f.eks. Oude Kerk).

For at friholde tilbygningen mest muligt fra kirkens apsis er der imellem placeret en halvcirkulær glasoverdækket gang, følgende apsiskrumningen. Glas-taget er foroven ført ind på apsis under profilleddet, som bærer rundingens halvsøjler. Fra interiøret ser man dette og hele apsis. Afgravningen ned til kælder niveau medførte en nødvendig skalmuring under granitsoklen, som er udført med den røde facadesten. Bygningsarkæologisk er forholdet klart.

Murværket er tilstræbt det gamle med en præcis rød håndstrøgen sten og med en relativt hård cementholdig ryfuge.

Mod pladsen er murværket i »gavlene« udført med indvendige stræbepiller og smalle gitrede vinduer, som tilsammen giver den fornødne afstand og afskærmning mod det offentlige grønne anlæg.

Anlægget, som er detailprojekteret af stadsgartnerens kontor på grundlag af vort skitseforslag, er et yndet opholdsareal med sine solbeskinnede halvsøjle bænkepladser. Bepantningen består af brede klippede bøgehække med platantræer omkring, som også skal klippes.

### Byggeriets data

Sct. Pauls sognehus, Århus.

Opførelsesår: 1977-78.

Bruttoetageareal: 286 m<sup>2</sup>.

Bygherre: Sct. Pauls kirkes menighedsråd.

Arkitekt: Inger og Johannes Exner, M.A.A., Århus.

Landskabsarkitekt: Inger og Johannes Exner, M.A.A. (skitse), Stadsgartnerens kontor (detailprojekt), Århus.

Rådgivende ingeniør: S. Abrahamsen & H. P. Nielsen, Århus.

Murerentreprise: J. Nielsen Århus.

Tømreentreprise: C. Heegaard ApS, Århus.

Blikkenslagerentreprise: S. E. Laursen A/S, Århus.

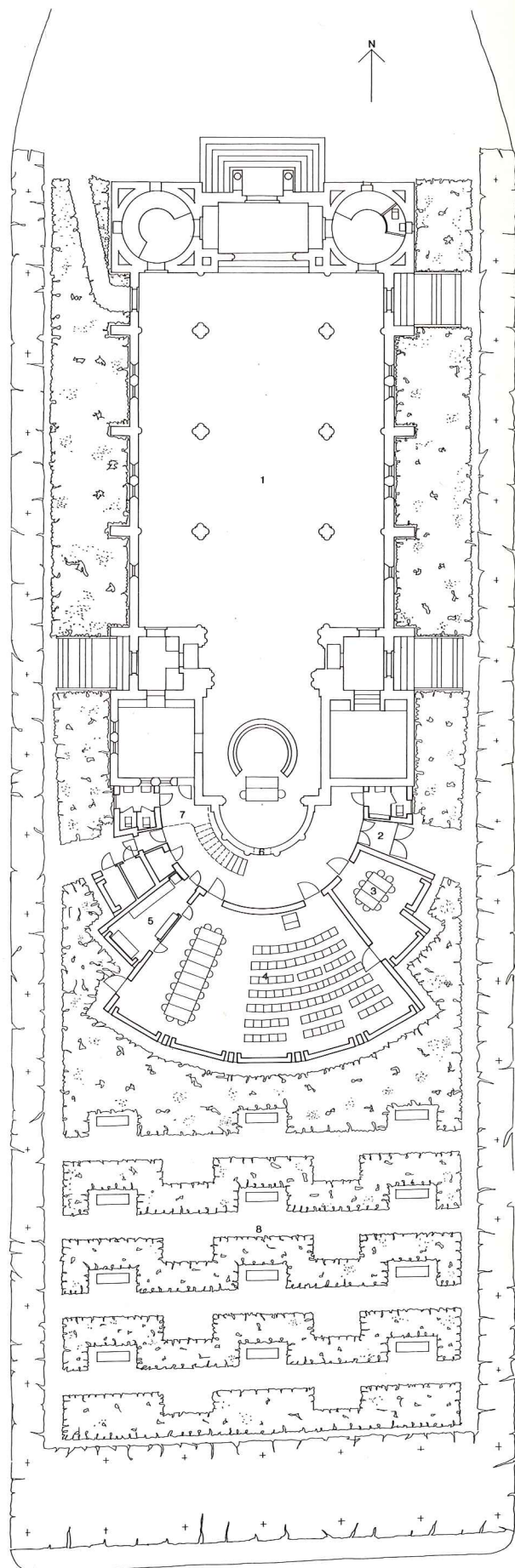
Stålvinduer: A/S Frichs, Århus.

VVS: H. Chr. Hansen & Co., Århus.

Sct. Pauls Sognehus.

Plan 1:400.

1. Kirke, en etage over sognehus. 2. Hovedindgang. 3. Mødelokale. 4. Mødelokale. 5. Køkken. 6. Garderobe. 7. Trappe til kirken. 8. Haveanlæg.



El: Chr. Fallesen, Århus.

Malentreprise: J. Jeremiassen, Århus.

Teglleverance: A/S De forenede Tegl-værker i Egernsund, A/S Carl Matzens

Teglværker.

Håndværkerudgifter: 1,9 mio kr. inkl. haveanlæg, inkl. moms.

Fotos: Ernst B. Kallesøe.



Eksteriør og interiør fra Sct. Pauls sognehus.

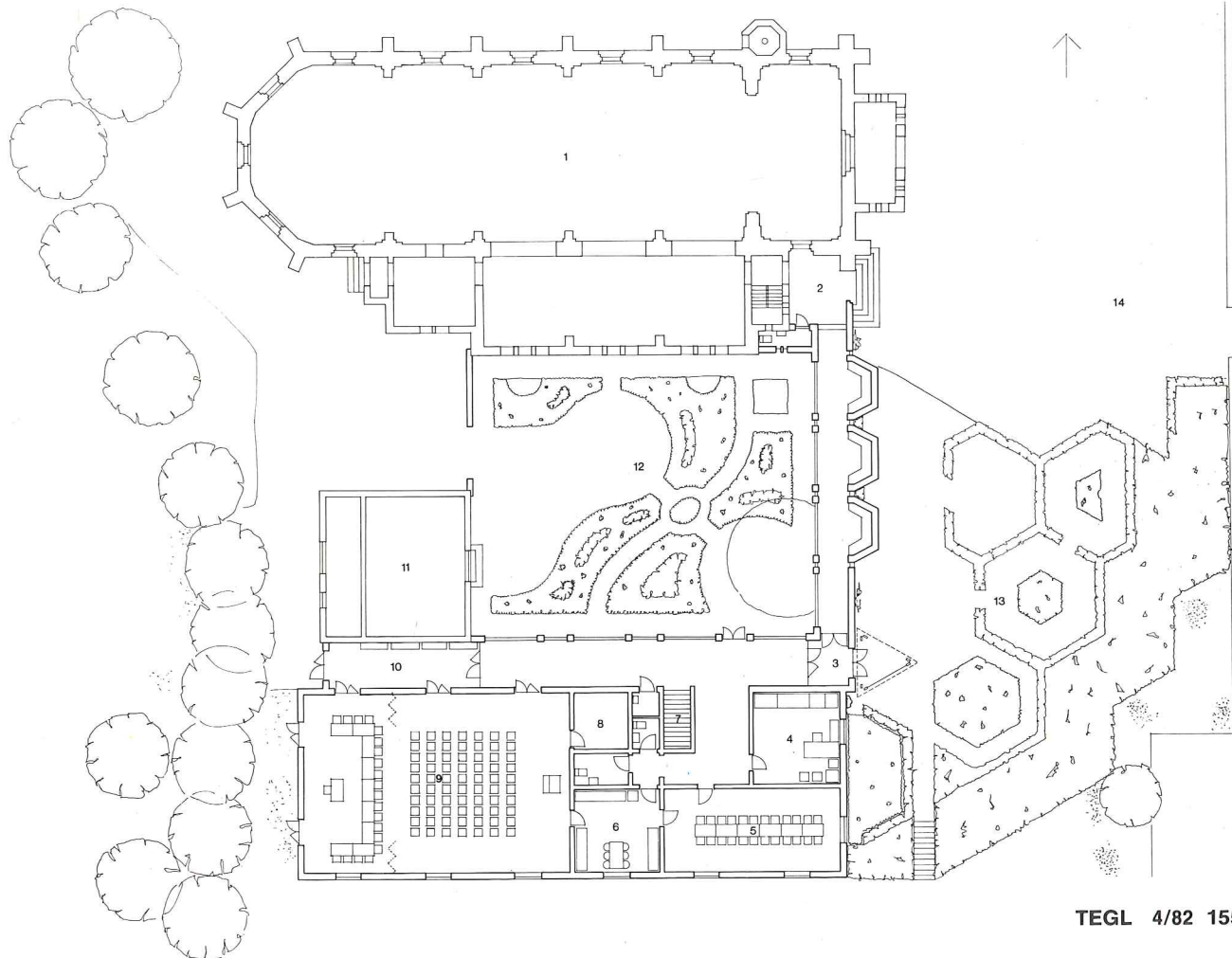
Fredens kirkes Sognehus. Plan 1:400.

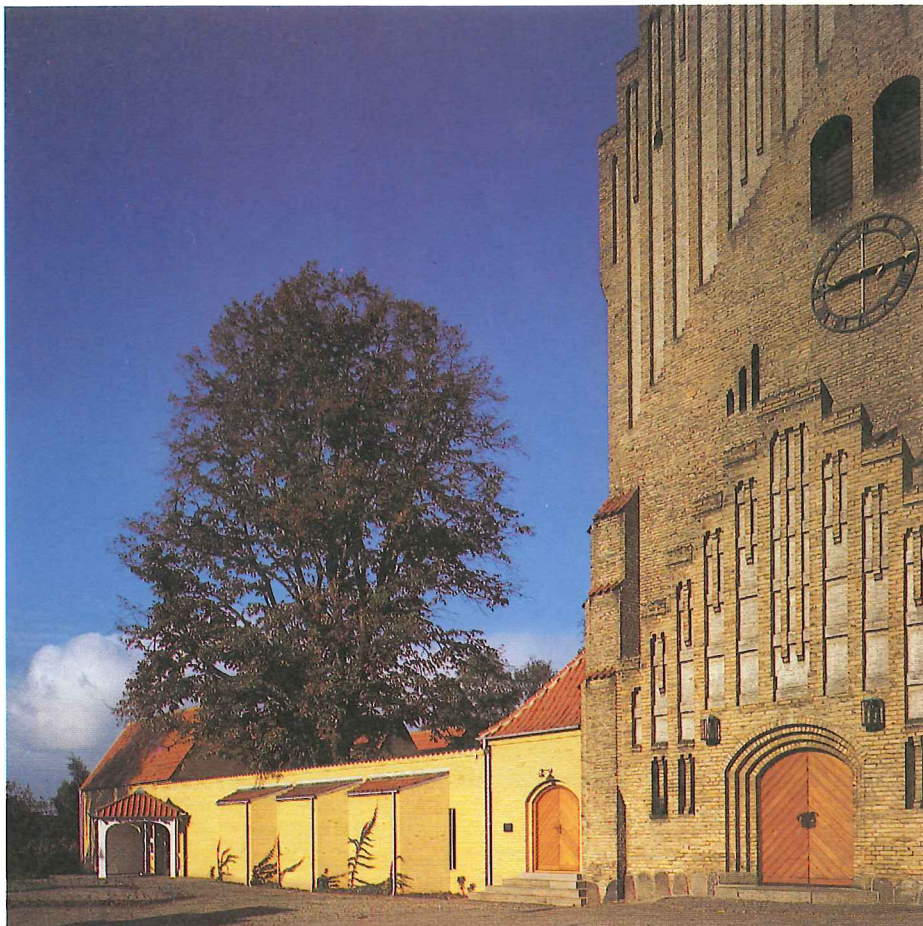
1. Kirke. 2. Forrum. 3. Hovedindgang. 4. Kordegnskantor. 5. Mødelokale. 6. Køkken. 7. Nedgang til toiletter, garderobe, magasin. 8. Magasin 9. Mødesal. 10. Gang, garderobe. 11. Kapel. 12. Gårdhave. 13. Haveanlæg. 14. Tilkørsel.

### FREDENS KIRKES SOGNEHUS

Fredens kirke, »Sct. Hans Tveje« i Odense, opførtes 1916-20 af ark. P.V. Jensen Klint. Kirken kan betragtes som en slags forarbejde til Grundtvigskirken i København. Det gælder især hovedformen med det tvejede tårn og de mange gennemtænkte detaljer i gule mursten.

Det nye sognehus er placeret som en bygning parallel med kirken og forbundet med en gang, der med sin rampe giver adgangsbesværede lettere adgang til kirkerummet. Gårdhaven mellem bygningerne begrænses på den fjerde side af det eksisterende kapel og en ny mur. Arkitektonisk baserer nybygningen sig





på kirkens modul og sideskibsgavle, og er derfor overdækket af et antal tværliggende tage, hvis gavle dog ikke afsluttes med kamtakker, men med strømskifter. Mod Skibhusvej ses tre karnapagtige udbygninger, som bag sig har vente- og hvilepladser med udsigt mod gårdhaven. Forbandtet er det samme meget specielle forbandt, som P.V. Jensen Klint anvendte i kirken. Den valgte gule teglsten er så nær som muligt den eksisterende, som dog er en ualmindelig blød sten. Den kan kradses med en negl. Ind mod gården er facaderne af murede pillebårne glasfacader med store krumme stik. Interiøret er ligeledes gule sten og hvidmalede vinduer. Lofterne er hvide plader med opdelinger og konstruktion af fyrretræ. Der er i bygningen stræbt efter en høj gennemarbejdning af alle detaljer, hvilket i fuldt mål er lykkedes med et hold fortræffelige håndværkere.

#### Byggeriets data

Fredens kirkes sognehus, Odense.

Opførelsesår: 1980-81.

Bruttoetageareal: 468 m<sup>2</sup> + 339 m<sup>2</sup> kælder.

Bygherre: Fredens kirkes menighedsråd

Arkitekt: Inger og Johannes Exner, M.A.A., Århus.

Rådgivende ingeniør: Jens Nielsen A/S, Odense.

Murerentreprise: Hans Jørgensen & Søn A/S, Odense.

Tømrerentreprise: S. Guldfeldt Nielsen A/S, Odense.

Tagdækning: Carl Brade A/S, Odense.

VVS og blikkenslagerentreprise: E. Berendsen & Søn, Odense.

El: Palle Waldmann, Odense.

Malerentreprise: Børge Larsen, Odense.

Teglleverance: Fyns Tegl.

Håndværkerudgifter: 3,8 mio kr. inkl. haveanlæg, inkl. moms.

Fotos: Lone Mengel.



Eksteriør og interiør fra Fredens kirkes sognegård.

#### CHRISTIANSKIRKENS SOGNEGÅRD

Projektet til sognegården i Lyngby blev til efter en indbudt konkurrence i 1979. Den eksisterende kirke opførtes 1940-41 af arkitekterne Jacob Bang og Erik Jensen. Den vakte i sin tid megen diskussion. I sin plan er den imidlertid ganske traditionel, men i det ydre blev den Danmarks første funktionalistiske kirke.

Tilbygningen er en lang saddeltags-

bygning, omtrent parallel med den eksisterende kirke og forbundet med denne med en gang, der går gennem tårnet. Arkitektonisk er bygningen tilpasset den gamle, men det strenge formsprog er dog opløst noget ved anvendelse af krumme murede stik over åbninger. Den anvendte mursten er valgt så lig den gamle som muligt. Fugen er imidlertid en tilbageliggende fuge, idet forsøg med

at fremstille en farvet fuge, som på den eksisterende kirke, faldt utilfredsstillende ud.

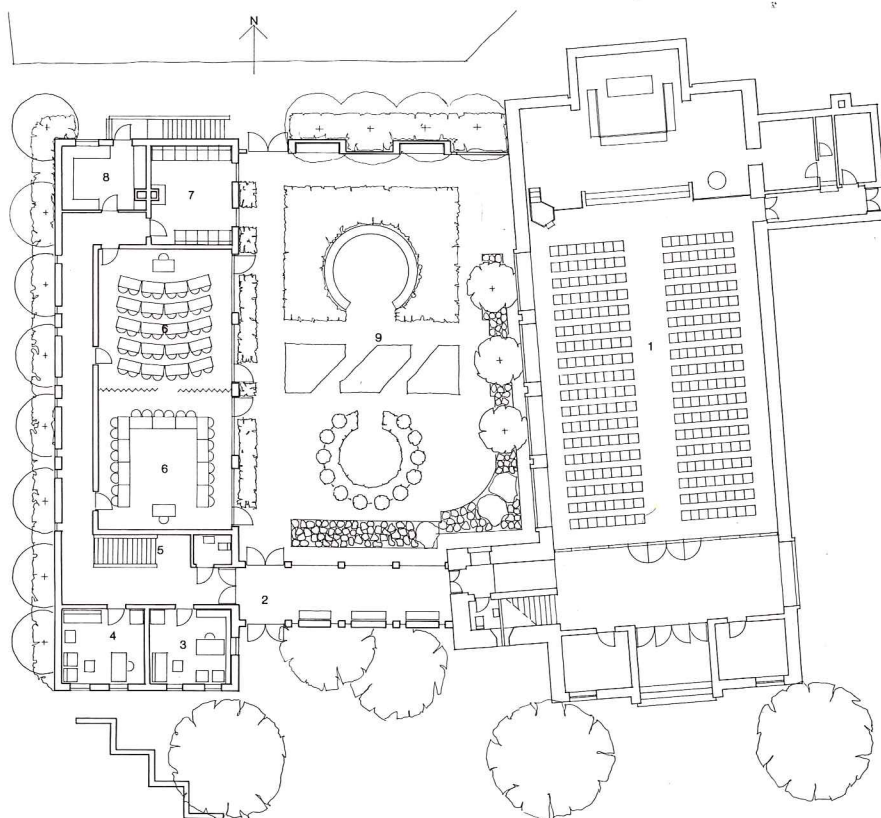
Af arkæologiske grunde finder vi disse nuancer ikke blot acceptable, men også foretrukne.

Mod Buddingevej indeholder facaden partier, bestående af halvstenstykker mønstermure foran glaspartierne ind til sidegangen.

Christianskirkens sogne-  
gård set fra sydvest.  
Billedet nederst på siden  
viser sognegården set fra  
sydøst.



Christianskirkens Sognegård. Plan 1:400.  
1. Kirke. 2. Hovedindgang. 3. Kordegnskantor.  
4. Præstekontor. 5. Nedgang til toiletter,  
garderobe, magasin m.m. 6. Mødelokale.  
7. Mødelokale. 8. Køkken. 9. Gårdhave.



#### Byggeriets data

Christianskirkens sognegård, Lyngby.

Opførelsesår: 1981-82.

Bruttoetageareal: 324 m<sup>2</sup> + 284 m<sup>2</sup>  
kælder.

Bygherre: Christianskirkens  
menighedsråd.

Arkitekt: Inger og Johannes Exner,  
M.A.A., Århus.

Rådgivende ingeniør: Eduard Troels-  
gaard, F.R.I., København.

Murerentreprise: Søren J. Jørgensen,  
Bagsværd.

Tømrerentreprise: Hegelund Christensen  
A/S, Lyngby.

VVS: Henning Sørensen ApS, Lyngby.

Malentreprise: Brdr. Theil ApS, Lyngby.

El: Holmstrøm Hansen ApS, Lyngby.

Teglleverance: Mursten A/S Hedehus  
Teglværket (Bjæverskov Teglværk),  
tagsten A/S Frederiksholms Teglværker.

Håndværkerudgifter: 4,4 mio kr. inkl.  
haveanlæg, inkl. moms.

Fotos: Fleming Nielsen.

