

# Murarkitektur

*Inger og Johannes Exner*

I 1982 innstiftet Murerfagets Opplysningsråd i Danmark sin «Murerpris». Hedersprisen på D.kr. 50 000 tilfalt ved første gangs tildeling arkitektene Inger og Johannes Exner for deres betydningsfulle og nyskapende innsats innenfor dansk kirkebyggeri i mer enn 20 år.

Arkitektonisk har arkitektene sine røtter i dansk kirketradisjon.

Denne tradisjon hadde rundt århundreskiftet sin mest kraftfulle forkjemper: P. V. Jensen-Klint. Den gang var stilforvirringen innen arkitekturen antagelig ennå større enn i dag. I søken etter det ekte danske – den reneste kilde – fant Jensen-Klint selve «Urkraften» i den danske middelalderarkitektur. På basis av kunnskap om materialer og håndverk, skulle den nye bygningskultur reises. De ekte men rene materialer, den nakne mur uten ornamenter, de synlige konstruksjoner og den gjennomtenkte detalj ble tidens nye idealer.

Inger og Johannes Exner er markante bærere av denne tradisjon. Men gjennom sin nytenkning og fantasi har de også evnet å videreutvikle tradisjonen og gi sine byggverk et sterkt personlig uttrykk. Dette sees ikke minst ved plasseringen av de enkelte kirker og den bevisste oppbygging av nærmiljøet omkring dem.

I interiørene er særlig måten de behandler lyset på karakteristisk. Hvordan streifyset gir murflater liv og stofflighet, og hvordan hovedelementer poengteres i konsentrert belysning. Det elektriske lys er ofte den «bare» lypære spredd i en stor høyde som et stivnet haglevær.

Arkitektene har hatt en stor produksjon og har tegnet en rekke kirker hvor bl.a. Sankt Clemens Kirke i Randers, Nørrelandskirken i Holstebro og Isler Kirke i København regnes som hovedverk i nyere dansk arkitektur. I tillegg kommer bl.a. flere skoler, museer og sognehus.

Av en rekke restaureringsarbeider er kanskje gjenoppbyggingen av Koldinghus Slott mest kjent.

Vi skal her vise et lite knippe av deres nyere bygninger.



Nørre Uttrup Kirke

Foto: Flemming Nielsen



Sædden Kirke

### Restaurering av Koldinghus Slott

Slottet ligger i Kolding i Syd-Jylland, og de eldste deler stammer fra 1300-tallet.

Fløyene er bygget ut etter hvert over en lang tidsepoke. I 1808 brant deler av slottet ned og ble i mange år liggende som en ruin. Gjenoppbyggingen begynte på 1930-tallet, men først i 1975 ble en gjennomgripende restaurering gjort mulig og under ark. Exners ledelse.

I interiørene har man valgt å la ruinene komme tydelig frem som vitnesbyrd over bygningens 5 forskjellige historiske perioder. De omfattende ombyggingsarbeider er delt i 3 trinn, hvorav trinn 1 nå er fullført. Trinn 2 omfatter lukning av syd- og østfløy, mens trinn 3 er ferdiggjørelse og innredning. Bygningen er i dag et museum hvor selve huset er museets viktigste gjenstand. Kirkesalen vil bli benyttet til konserter, foredrag o.l.

### Christian d. 4's kirkesal etter restaurering

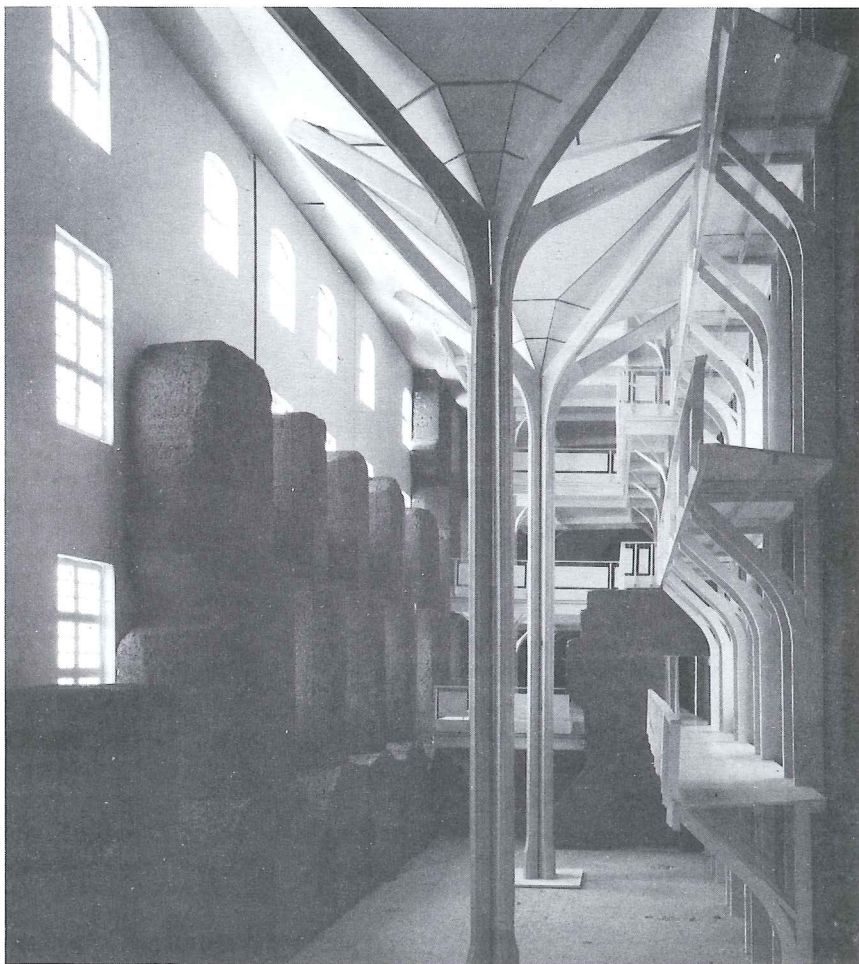
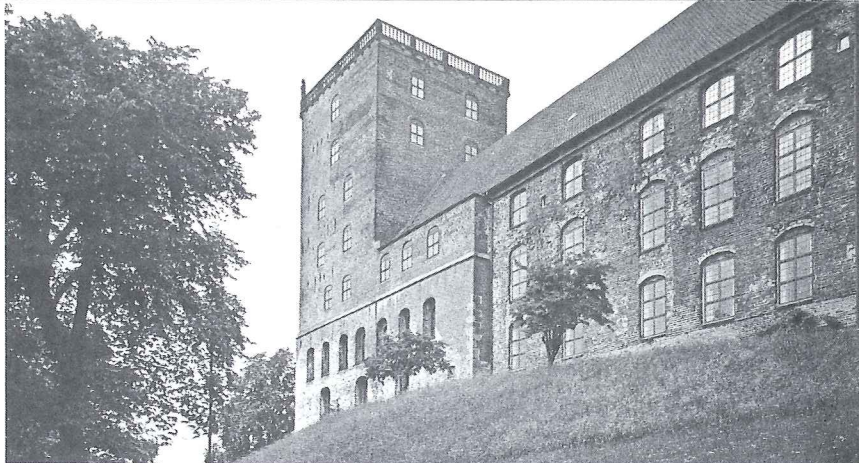
Det er ikke gjort forsøk på å rekonstruerer renessansekirken, men i stedet bevare rester av hvelv og gallerier. De tre lysekronene markerer en tidligere stjerneribbehvelv-konstruksjon over hovedskipet.

Opprinnelige sidegallerier var overhvelvet og båret av søyler som nå antydes med lyktestolpene.

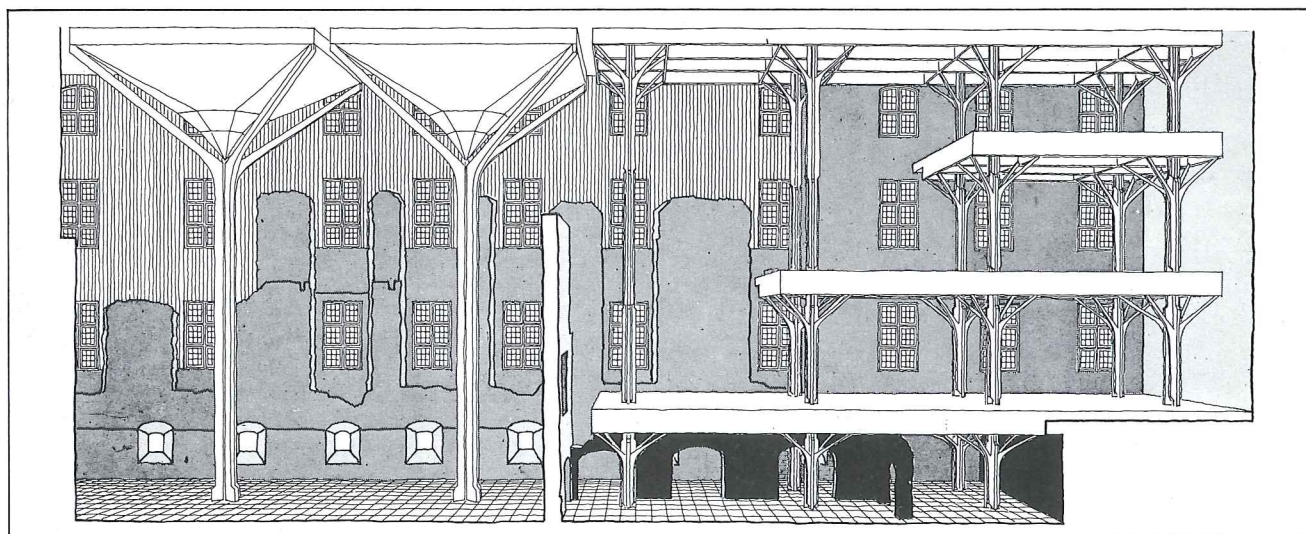
(Se bilde neste side)

### Koldinghus Slot

Gjenoppbyggingen av sydfløyen er under prosjektering. Murverket er her sterkt svekket og kan ikke lenger ha noen bærende funksjon. I stedet foreslås en frittstående konstruksjon i laminert tre som bærer nytt tak og de innskutte etasjer.



Modellfoto av «Ruinsalen»



Prosjekt til gjenoppbygging av sydfløyen.

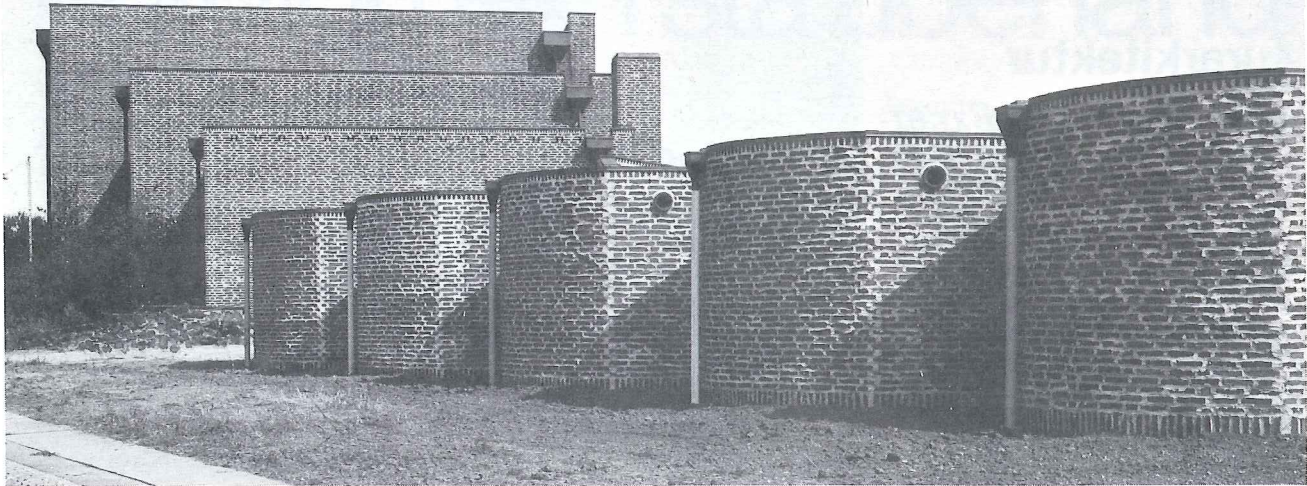


Foto: Kjeld Helmer Petersen

### Kirker

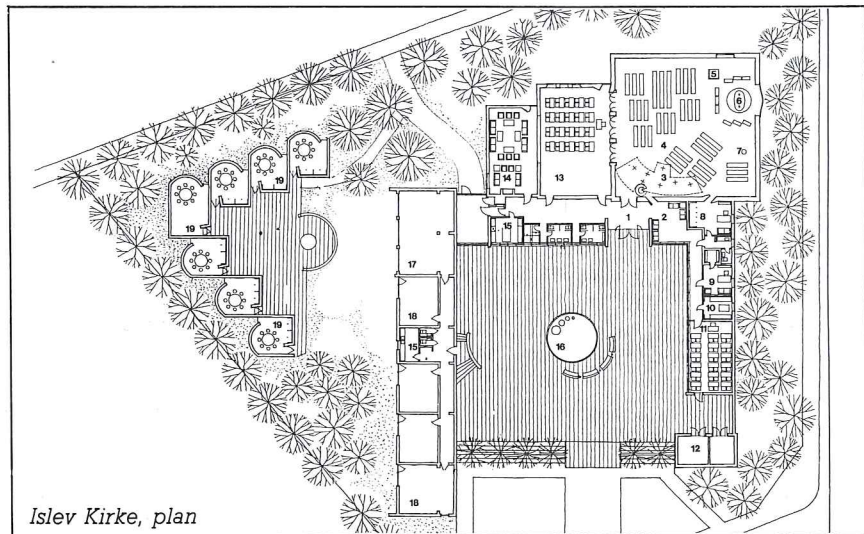
En kirke i dag består ikke lenger av kun et stort kirkerom. En moderne menighet trenger møterom, kontorer, verksted, peisestue, ungdomslokaler, garderobeanlegg etc. I Danmark havner ikke disse rommene tilfeldig i en underetasje. Karakteristisk for Exners kirker er hvordan disse birommene grupper seg på til hele bygningsanlegg. På en vakker måte oppnås skjermede adkomstforhold som gir det tilstrekkelige rom til forberedelse for de kirkelige handlinger.

I en årrekke har Exner søkt å utvikle et kirkerom hvor presten ikke er opphøyet over menigheten, men midt blant dem. Denne plassering avspeiler etter deres mening den protestantiske kirkes mer likefremme forhold til sin menighet. Som oftest har de arbeidet med et kirkerom med kvadratisk plan og gjerne med alter og knefall sentralt plassert. En symmetrisk oppstigning mot alteret vil helst unngås, og menigheten ledes i stedet diagonalt gjennom rommet.

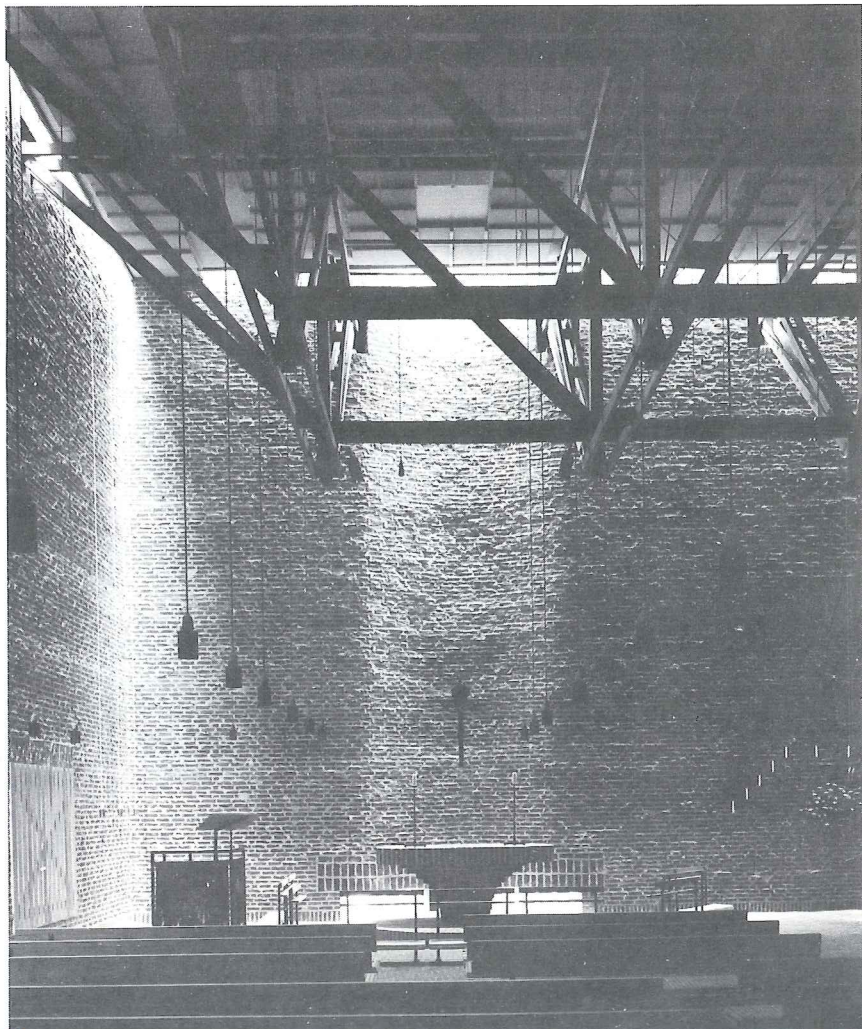
### Islev Kirke

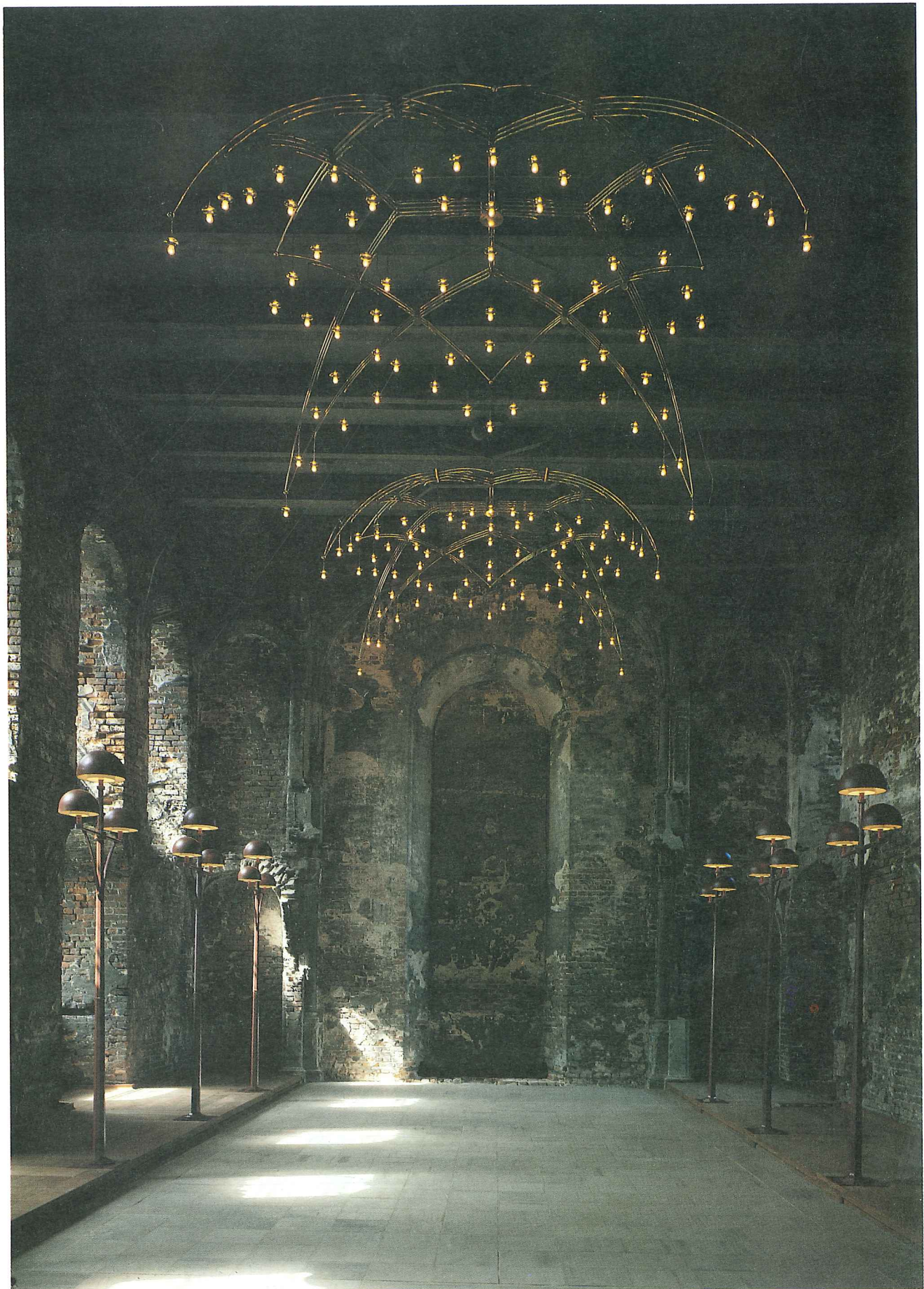
Bak de runde murer ligger speiderrom. Kirkens tre største rom representeres av de avtrappende bygningsvolumer i bakgrunnen.

*Kirkesalen sett mot alteret. Lysspalten mellom yttervegg og tak utvides til et kraftig overlys i rundingen bak alteret.*



Islev Kirke, plan





*Christian d. 4's kirkesal*

### Menighetshus

En rekke av de gamle kirkene i Danmark har selvsagt ikke de lokaler en moderne kirke i dag trenger. Dette begrenser sterkt menighetens aktivitetsnivå. Kirkene er i seg selv ofte verdifulle klenodier, og tilbygging i større omfang er ikke mulig. De følgende eksempler viser hvordan problemet kan løses ved bygging av såkalte «sognegårder».

Bygningene inneholder gjerne undervisnings- og møterom, et par kontorer, rådsal og klubbrom for ungdomsorganisasjonene. Sognegårdene ønskes gjerne plassert så tett opptil kirkene som mulig. Dette stiller særlige krav til den arkitektoniske utforming, materialbruk og farger.



*Fredens kirkes sognegård*

*Foto: Ernst Kallesøe*



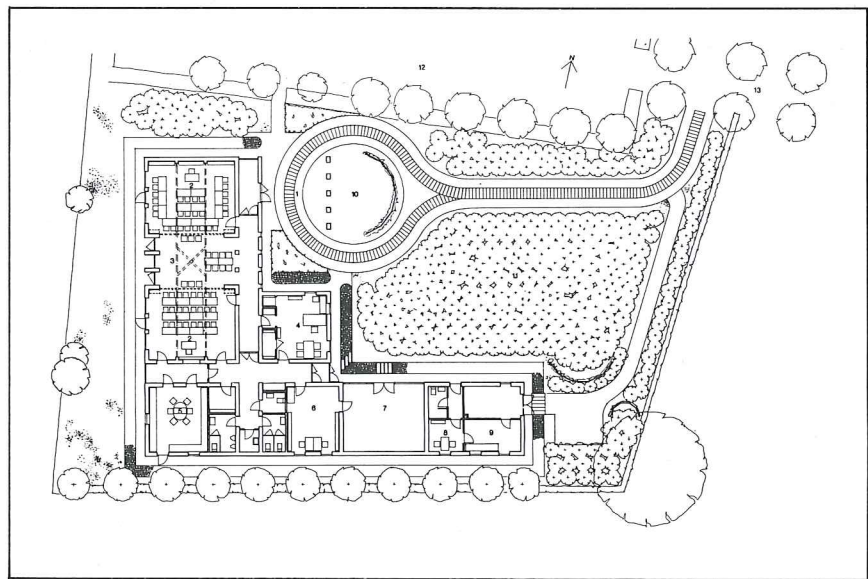
*Elsted Sognegård, interiør fra møtelokalene*



*Elsted Sognegård*

### **Elsted Sognegård**

Sognegården er frittliggende og ligger i landsbyen Elsted nord for Århus. Bebyggelsen er sammensatt av lave hus i landsbyproporsjoner og bygget i enkle materialer med kalket murverk, gavler i tre og pappbelagte tak. Bygningen er uten takrenner, og vannet drypper fra det store takutheng ned i et bredt singelbelte som omkranser huset.



*Elsted Sognegård, plan*

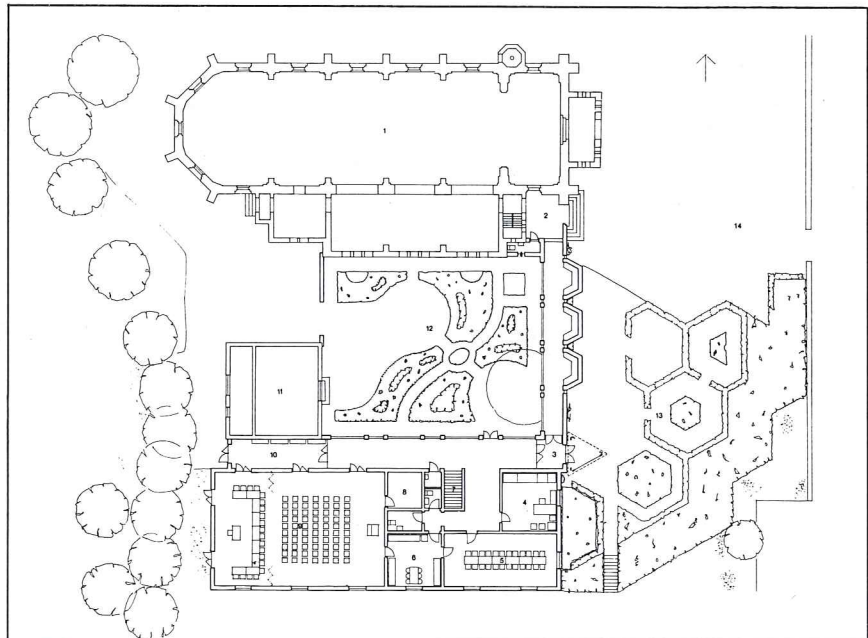
### **Fredens Kirkes Sognehus**

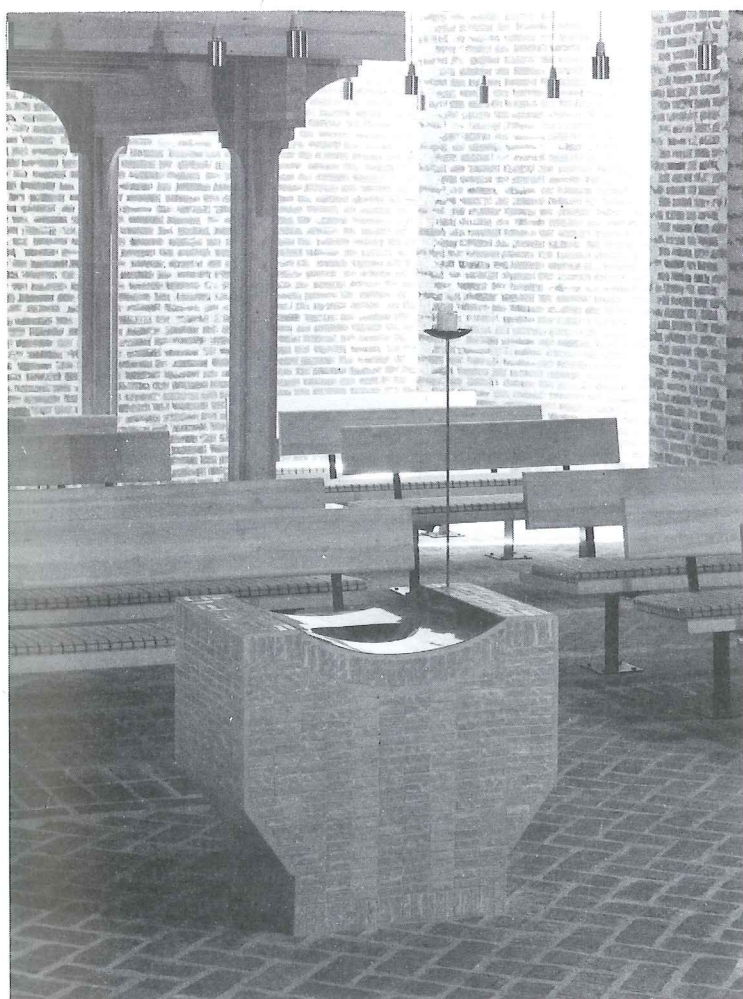
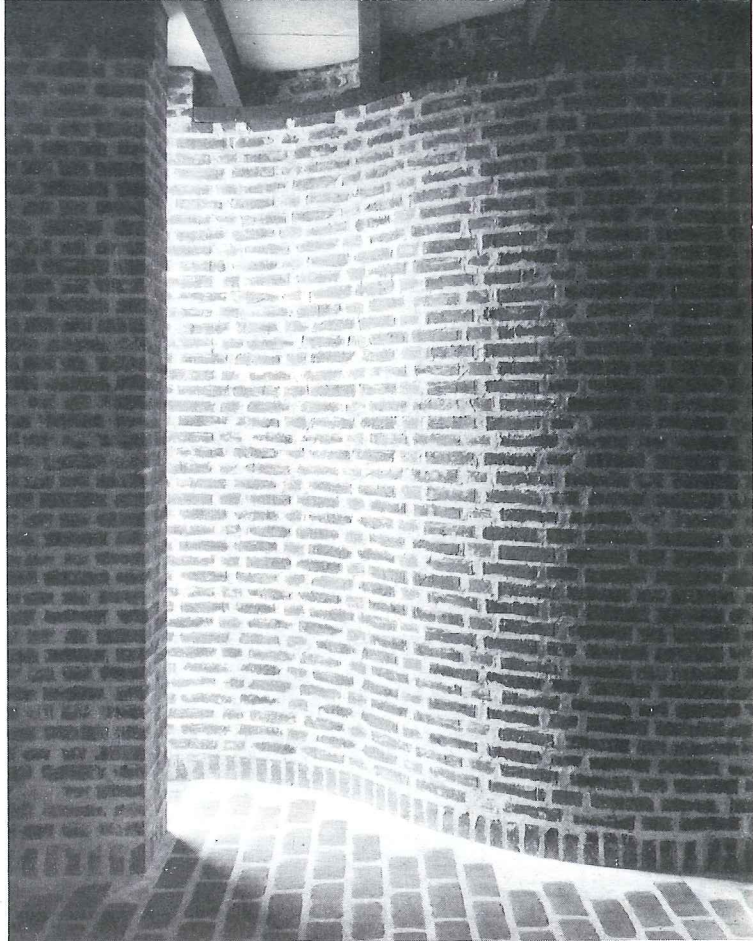
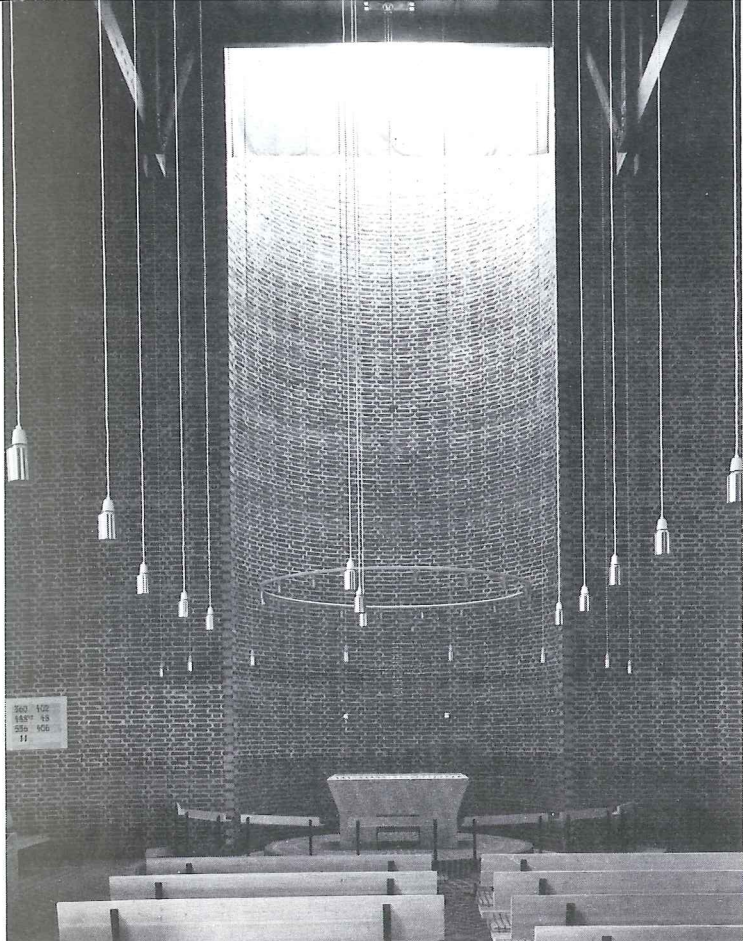
Det nye sognehus er plassert parallelt med kirken og forbundet til denne med en gang. Kirken ble oppført i 1920 av ark. P. V. Jensen-Klint og betraktes som et forarbeide til Grundtvigskirken.

I kirken såvel som i sognehuset finnes en rekke vel gjennomtenkte detaljer utført i gul tegl.

*Ebbe Astrup*  
arkitekt MNAL

*Fredens kirkes sognegård, plan*





Nørre Uttrup kirke, interiører. Kirken er oppført i rød teglstein med en kraftig og uavsyret fuger. Bemerk den enkle mønstervirkning som oppstår i mørtelen når veggene knekkes i vinkel om hjørnene.