

BISPEGÅRDEN, ÅRHUS

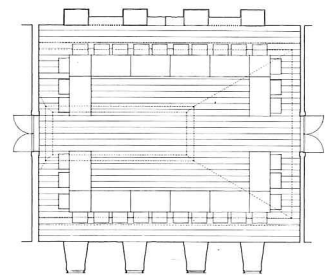
Arkitekter: Inger og Johannes Exner, MAA

I det følgende gennemgås tre arbejder af Inger og Johannes Exner, og der er i præsentationen lagt vægt på at forstærke de arkitektoniske virkemidler, der især har karakteriseret de enkelte opgaver. I Bispegården er det rum og arkitektonisk tekstur. Ved restaureringen af Chr. III's Kapel i Koldinghus, er der arbejdet med at forfine detaljer kontra den historiske overlevering, og endelig i Opstandelseskirken lysets forvandling af det arkitektoniske rum.

I 1987 afsluttedes restaureringen af den såkaldte gamle bispegård, som dog ikke går længere tilbage end til 1858. Den opførtes da som herredsfogedkontor og privatbolig af herredsfoged Frederik Christian Willemoes og med tyskeren Gustav Ludolf Martens som arkitekt.

Det var et stort bygningskompleks med stald og have, centralt beliggende. 1882 blev det erhvervet og indrettet til bispebolig og -kontor. Visse ændringer og tilbygninger blev foretaget, men i det store og hele var bygningen bevaret omend nedslidt og upraktisk på mange punkter, da Nykredit ønskede den indrettet som planlægningssekretariat for stabfunktioner, administration af ansættelses- og uddannelsesforhold.

Restaureringen var principielt problemløs. Huset var



Plan 1:250.

■ Plan, 1:250.

bygget af gode materialer og med smukke velgennemdyrkede detaljer. Vinduerne for eksempel af sundt fyrretræ, lidt usædvanligt, men smukt profileret, udført med dobbelte false og sammenfoldelige skodder. Selv om murene var massive, skønnedes en isolering unødvendig og skæmmende. En rykning af panelerne gav mulighed for trækning af varmerør og et væld af kabler til et omfattende edb-anlæg.

Indgangspartiet genetable-

redes i porten, men måtte forsynes med en ny trappe, hvilket gav anledning til her at arbejde med lysmæssige og skulpturelle forhold i det lille rum.

Da vi finder lys og rum særlig interessante, men ofte for sømt i forhold til interessen for exteriør, lod vi bygherrens ønske om indretning af en lille mødesal og undervisningsrum blive til en udfordring.

En tur nogle år før til Rom, hvor vi kunne studere arkitektur af Bramante, Borromini og Bernini, havde virket æggende.

Da opgaven at indrette en lille sal i Bispegårdens tagrum dukkede op, var det klart, at dagslyset til rummet ikke skulle etableres ved ovenlys, heller ikke ved flere kviste. Men med rige indtryk fra Kuppelsalen på Charlottenborg, lanternen, lyset, reliefferne, og oplevelser i andre europæiske barokrum, besluttede vi at bygge en lanterne på taget og fra den hente lyset ned til fordeling i salen.

Ved at fugte og rille gipsplader udførte tømreren rummets krumme form. Det var vigtigt, blandt andet på grund af lanternens skæve placering over rummet og dets desårsags dybde i den ene ende, at vælge en overflade med størst mulig refleksionskoefficient, og samtidig skabe et passende reflekterende lysskaktareal. Dette og en gennem årene længe næret beundring for spejlende fladers evne til samtidig at fremstille konkret nærvær og diffust fravær gjorde, at vi valgte en metallfolie af den slags, man bruger i husholdningen. Barndommens fryd ved krølning og glatning af sølvpapiret om

Ombygning af Bispegården, Århus.

Adresse: Fredensgade 36, 8000 Århus C.

Bygherre: Nykredit, Århus.

Opførelsesår: 1987.

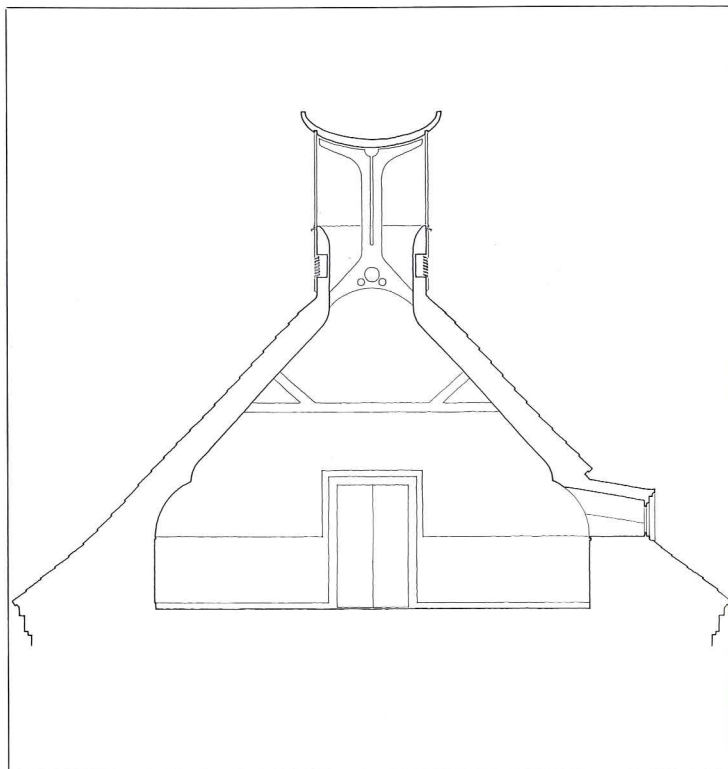
Arkitekter: Inger og Johannes Exner, MAA.

Arkitektmedarbejder: Bendt Longmose Jakobsen, MAA.

Ingeniør: Abrahamsen & Nielsen, Rådgivende Ingeniører.

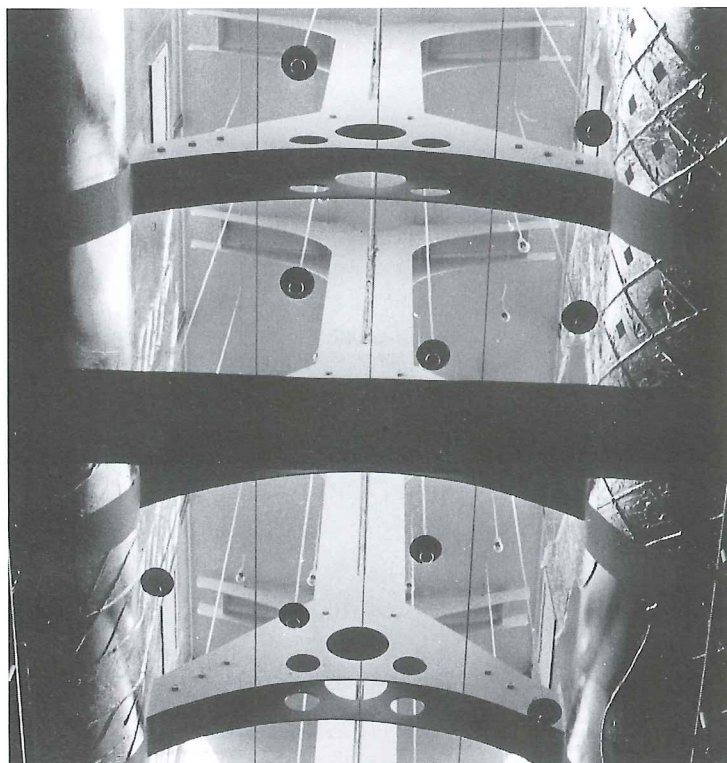
Landskabsarkitekter: Inger og Johannes Exner, MAA.

Fotograf: Poul Pedersen.



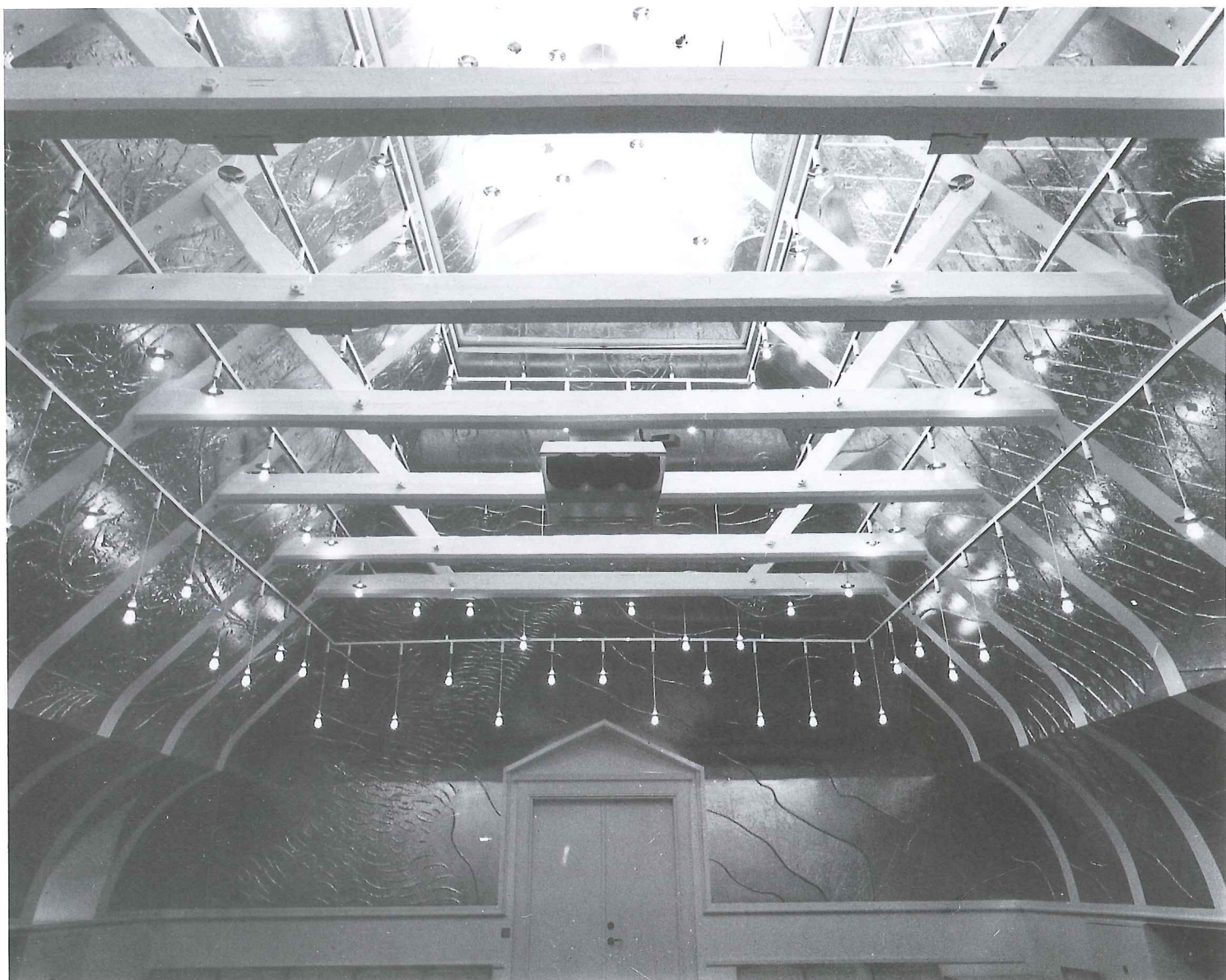
Tværsnit 1:125.

■ Cross section, 1:125.



Dagslyset hentes ned via lanternernes tagunderside og stålspærrene.

■ Daylight reflected by the lantern ceiling, falls through the steel trusses.



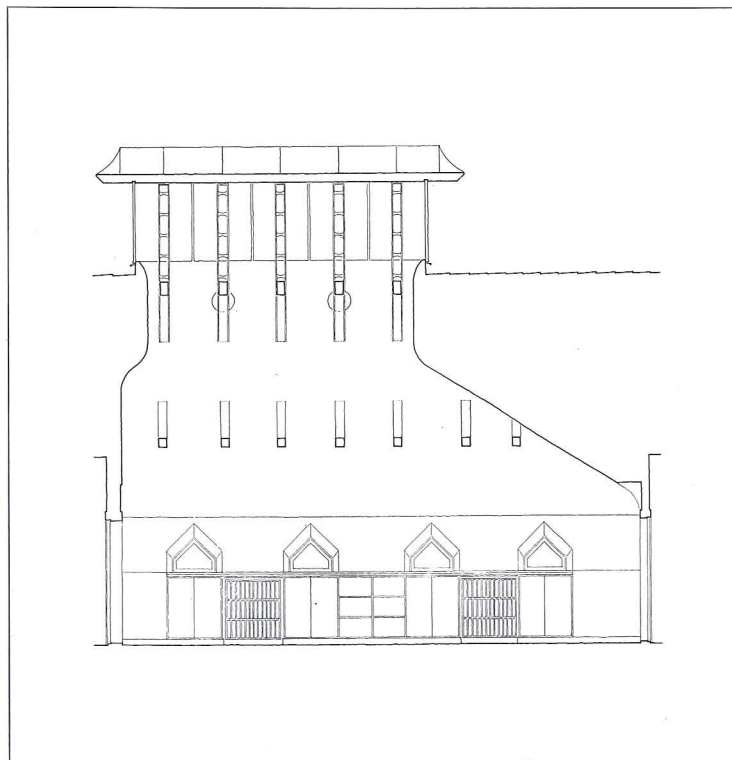
Årstider, dagsrytme, vejr, lys og farver samt personernes tøj skaber sammen med varmt og koldt lys en stadig vekslende rumkarakter.

■ The seasons, daily rhythm, weather, warm and cold light, and colour as well as the dress of those present constantly changes the character of the space.



Malere og arkitekter har eksperimenteret med lim, gips og staniolpapir.

■ Painters and architects have experimented with glue, plaster and tinfoil.



Længdesnit 1:125.

■ Longitudinal section, 1:125.



De hvidmalede konstruktioner tegner sig nære og konkrete, de staniolklædte flader i diffuse dybder.

■ *The white painted structure gives the tin foil surfaces a sense of varying depth.*

den fyldte chokolade blev omsat til rummets vægflader, hvis detaljering og variation mellem glatte, matte, krøllede og kraftige reliefprydede arealer blev skitseret op på stedet med grønt, gult, blåt og rødt kridt bundet på bambusstænger.

Herefter gik et lille hold idealistiske malere og arkitekter ind i et fælles eksperiment med gips, lim og staniolpapir. Efter en uges kamp var rummet færdigt.

Det er et levende rum. Der er ikke to belysningssituationer, der er ens. Følsomheden over for sollys, grålys, himmelfarve og skyer i exteriorer er stor. Det gælder også interiøret, hvor røde kjoler, sorte habitter for ikke at tale om det elektriske lys fra mange små pærer indgår i meget fine nuancer, præget af staniolpapirets varierende overflader.

Bispegården Århus

In 1987, the restoration of an old, 1858 bishop's estate in Århus was completed. The German architect, Gustav Martens, had chosen an historicized Gothic style for his grand scheme, which included stables and gardens. With its central location, in 1882 it became the residence and offices of the bishop.

When Nykredit, a large financing organization, took over the main building, many changes had been made. Yet on whole, though somewhat worn and impractical, the building was well preserved.

Generally speaking, the restoration was rather simple, the greatest problem being the installation of technical wiring and mechanical equipment.

The most interesting element of Bispegården is the



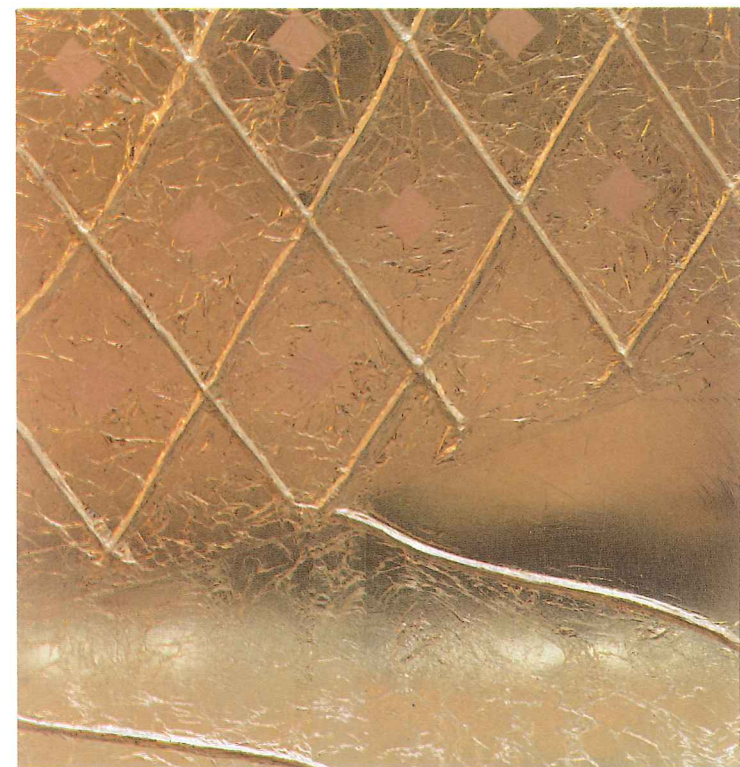
Detalje set i køligt lys.

■ *Detail seen in a cool light.*



Strukturene er opbygget af gips med flader af staniol, der er foldet eller glattet. Her i varmt lys.

■ The structure is built up of plaster with folded or smooth tin foil surfaces, here shown in a warm light.



Detalje set i varmt lys.

■ Detail seen in warm light.

small conference room on the first floor. By dampening and scoring plasterboard, the carpenters produced the curved surfaces of the space. Due to the off-center placement of the lantern, it was important to choose a surface with the greatest possible reflective properties. An aluminium foil was chosen similar to kitchen foil.

Der Bischoffshof in Århus

1987 wurde die Restaurierung des alten Bischoffshofs in Århus, der jedoch erst 1858 erbaut wurde, abgeschlossen. Er wurde von dem deutschen Architekten Gustaf Martens in historisierendem gotischen Stil erstellt. Es war ein grosser Gebäudekomplex mit Stall und Garten, im Zentrum gelegen. 1882 wurde er Bischoffswohnung und zugehöriges Büro. Als die grosse

Finanzierungsgesellschaft Nykredit das Gebäude übernahm, waren schon verschiedene Änderungen vorgenommen worden.

Im Prinzip war die Restaurierung problemlos, doch sollten zahlreiche Stark- und Schwachstromkabel verlegt und andere Installationen ausgeführt werden.

Die interessanteste Aufgabe bei der Erneuerung des Bischoffsitzes war die Gestaltung des kleinen Konferenzraumes im 1. Stockwerk.

Durch Befeuchten und Rillen von Gipsplatten führte der Zimmermann die krumme Raumform aus. Wegen der schiefen Lage der Laterne war es dabei wichtig, eine Oberfläche mit grösstmöglichem Reflektionskoeffizient zu schaffen. Es wurde eine Metallfolie gewählt, ähnlich den Haushaltsfolien.