

Trinitatiskomplekset

Danmarks ældste arkitektur, de middelalderlige kirker, har eksisteret i snart 1000 år – er stadig i brug – til samme formål. Utroligt.

Gennem et langt historisk liv har kirkerne tilpasset sig skiftende tiders liturgi, teknik, arkitektur og kunst, uden at miste historisk autenticitet, og stadig med store mængder original substans intakt. Ingen andre bygninger har levet så længe, så indholdsrigt og så kvalitetspræget. De er enestående historiske vidnebyrd. Som aktive fortællende væsener beretter de på en gang tidssprængende og sammenfattende på hver sin måde om tusind års kultur. Betagende og inspirerende som ingen anden arkitektur.

Byen er også en levende organisme, udviklet gennem århundreder. Man taler om "byens pulsslag", "byens hjerte", som gennemstrømmes af livgivende bestanddele, mennesker og materialer. Hver kropsdel, karreen, gaden, huset, taget, facaden, vinduet, døren, bemalingen, er på en gang helhed og detalje, som skabes, lever, sygner hen, kureres eller dør ligesom celler i menneskekroppen. Sker det behersket og successivt, opretholdes autenticiteten, selvom identiteten skifter en smule. Sker det voldsomt med store "transplantationer" eller "tilbageføringer til oprindelig stil", mister byen/bygningen historisk slid og

substans og kan ikke oppebære sin historiske autenticitet og alder. Karakteristikken "historisk" bliver et postulat.

Trinitatis Kirke, København

Kirkens restaurering i 1982 er baseret på sådanne tanker.

Dens tre hovedperioder, 1600-tallets renaissancekirke, 1700-tallets barokrum og 1800-tallets historicisme er alle søgt ligefuldt prioriteret som læselige kapitler i kirkens livshistorie.



Trinitatis Kirkes interiør set mod øst efter restaurering. De fremdragne hvælvdekorationer, som i stor udstrækning er urørte, gengiver rummer noget af renaissancekirkens oprindelige letbed og elegance. Foto: Keld Helmer-Petersen.

Kapitel 1

1637-56 lod Christian IV, i pagt med tidens nytænkning og udvikling på kunstens, videnskabens og filosofiens områder, opføre et bygningskompleks bestående af et tårn med observatorium, en studenterkirke og et universitetsbibliotek oven på. Kirkerummet skabtes som en gotiseret "hallekirche" med hovedskib, to sideskibe og tresidet korafslutning, og overhvælvedes af dekorerede stjernehvælv i forskellige udgaver. På trods af fire jævnt fordelte ens indgange blev Trinitatis Kirke ikke så progressiv som hans andre kirker.

Under vor restaurering styrkedes renaissancekirkens synlighed. Velbevarede dekorationer i hvælvene kom frem under fjernelse af et revnet og snavset farvelag fra 1800-

Fig. 1. 1600-tals kirken.

Trinitatskomplekset blev påbegyndt af Kong Chr. IV i 1637. Kirken havde fire hovedindgange, men var i plan ivotrigt beslægtet med middelalderens kirker.

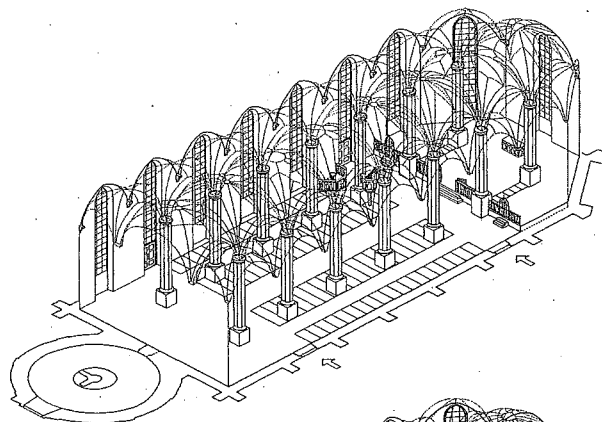


Fig. 2. 1700-tals kirken.

Efter branden 1728 indbyggedes logeagtige pulpiter og stoleværk med vendebænke, centrerende om prædikestolen. Det auditorieprægede prædikerum passer til tidens oplysningsteologi.

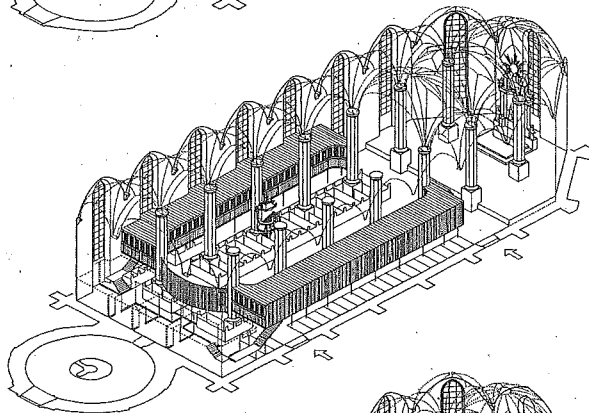
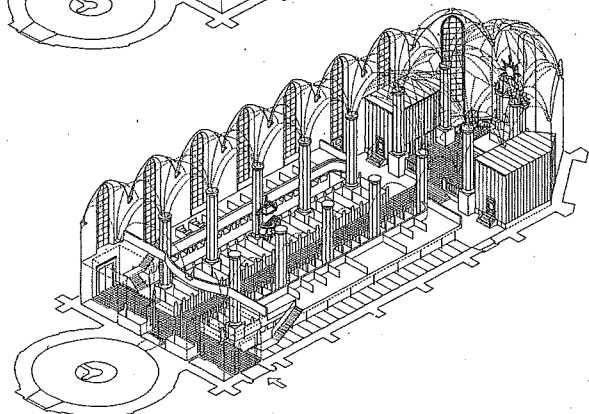


Fig. 3. 1800-tals kirken.

Pulpiturerne reduceres. Skriftrummen i koret og de cendrede indgangsforhold fører rumkarakteren tilbage mod den middelalderlige aksiale kirketype, svarende til tidens voksende historiske interesse.



tallet. Visse dekorationer blev opstofferet, men store dele af ribbernes dekorationer forblev urørt med deres historiske slid.

Kapitel 2

Under bybranden 1728 gik biblioteket og kirkens inventar til grunde. Et nyt barokinteriør skabtes som et rum i rummet, med nye pulpitter med lukkede loger. Prædikestolen anbragtes midt på den ene langside, og stoleværket fik vendebænke. Det blev et auditoriepræget prædikerum i overensstemmelse med tidens oplysningsteologi. Det interessante logeinventar blev desværre fjernet ved ombygningen 1871. Under vor restaurering konstateredes barokmarmoreringer under 1800-tallets egetræsådring på pulpiturens forsiderne. Det blev udgangspunkt for en ny marmorering af pulpiturens forsiderne, der sammen med supplerende marmoreringer på andre vægflader og på det nye kororgel styrker barokperioden.

Kapitel 3

1800-tallets mange indgreb i kirken baseredes på tidens interesse for historien og tilstræbte et middelalderligt rum. Midtergangen forlængedes ved flytning af de to vestre indgange mod tårnet, hvor de forsynedes med forrum/våbenhus. Koret markeredes som et selvstændigt afsnit i forhold til skibet, indsnævret i siderne af to nyopførte rum, "skriftestole". Kirkerummets vægge og hvælv havde i århundredets forløb forskellige farveholdninger, men fremtrådte efter 1900-tallets begyndelse hvidtede. 1871 blev logerne på pulpiturene som nævnt fjernet, og de

resterende forsidepaneler blev efter tidens mode egetræsådring tillige med alt nyt træværk. Under vor restaurering bevaredes 1800-tallets skrifterum, vindfang, paneler og døre med deres egetræsådring.

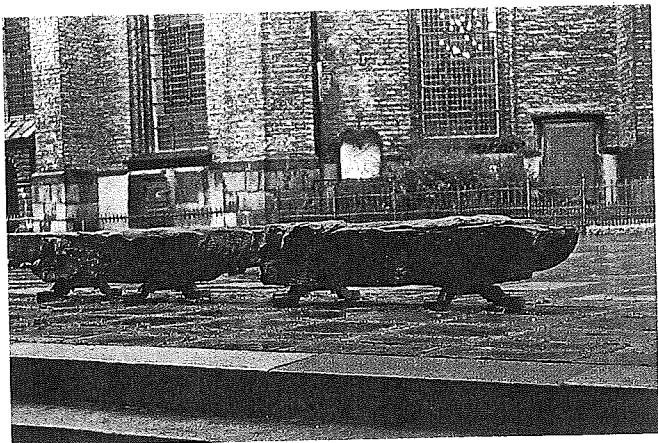
Kapitel 4

Udover de nævnte arbejder fornyedes under restaureringen i 1982 alle varme- og elinstallationer, siddeforholdene forbedredes, tag og vinduer istandsattes, et nyt lille orgel, inspireret af stedets barok, blev opstillet nær koret, og nye belysningsarmaturer skabtes i koret, på orgelpulpituret og under sidepulpiturene.

Rundetårn og sandstenskonsollerne

Øverst på Rundetårn findes et af renaissancens fineste smedejernsgitre, udført af smeden Caspar Fincke. Gitteret, som var ved at ruste, blev nedtaget og istandsat af Nationalmuseet og atter genopstillet, men i samme "forkerte" orden som før, stammende fra Nebelongs indgreb 1873.

Gitterets bærende sandstenskonsoller var i stort tal skadet af luftforurening og rustsprængning og måtte udskiftes. Hejst ned og liggende langs kirkens facade mindede de betagende om sarkofager med væsener på "litte parade", hver med deres individuelle karaktertræk, nogle fra 1600-tallet, stumpede og groft tildannede, andre fra 1700- og 1800-tallet, længere og finere hugget. H.C. Andersen kunne have skrevet et vemodigt eventyr om de kasserede konsoller, der skulle være kørt bort til død og ophugning, men som alligevel fik lov at blive på



To konsoler på vej over kirkepladsen. Foto: Keld Helmer-Petersen.



Det ny sognehus afslutter kirkepladsen mod Gutenberghus. Foran "vandrer" kasserede Rundetårns-konsoller over pladsen. Foto: Keld Helmer-Petersen.

det sted, hvor de havde hørt hjemme i 300 år. Nu vaktet de til live, fik ben, og som rigtige levende væsener vandrer de fra Købmagergade over pladsen med retning mod kolonnaden og udgangen ved Pilestræde. Under deres langsomme vandring bruges de af folk. Kontorfolk og turister spiser croissanter og is på dem. Kærlighedsfolk sidder på dem og holder hinanden i hånden. Børn leger på dem, springer og hopper fra den ene konsol til den anden. Forbipasserende morer sig over børn og konsoller, tænker måske på dem som historiske væsener.

Scenerierne iagttages af gamle og nye konsolkammerater, indmuret på toppen af Rundetårn. Herfra skuer de ned på de vandrende kolleger, som er på vej ud af tilværelsen, "går til", som alt andet på denne jord. For menneskene nede på pladsen, dem der virkelig ser, er det tankevækkende at møde kasserede historiske stenfragmenter, der nok er dødende, men alligevel mere levende end de var før.

Kirkepladsen

Det store Gutenberghuskompleks, fra 1973, havde forårsaget nedrivning af en række gamle huse i Landemærket samt et gadegennembrud med forlængelse af Pilestræde. Kirkepladsen mistede derved sin afgrænsning mod øst.

Præsteboligen blotlagdes tillige med et terrænspring med en pompøs balustrade, der i sydsiden afskildrede et smalt forsænket areal, brugt til bilparkering.

Det nye sognehus genskaber kirkepladsen som rum. Et trappe- og rampeanlæg modulerer pladsen og det forsænkede areal sammen, og understreger tillige en gangli-

nie mellem Købmagergade og Pilestræde, spændt ud mellem Rundetårn og kolonnaden med sognehusets hovedindgang.

Sognehuset

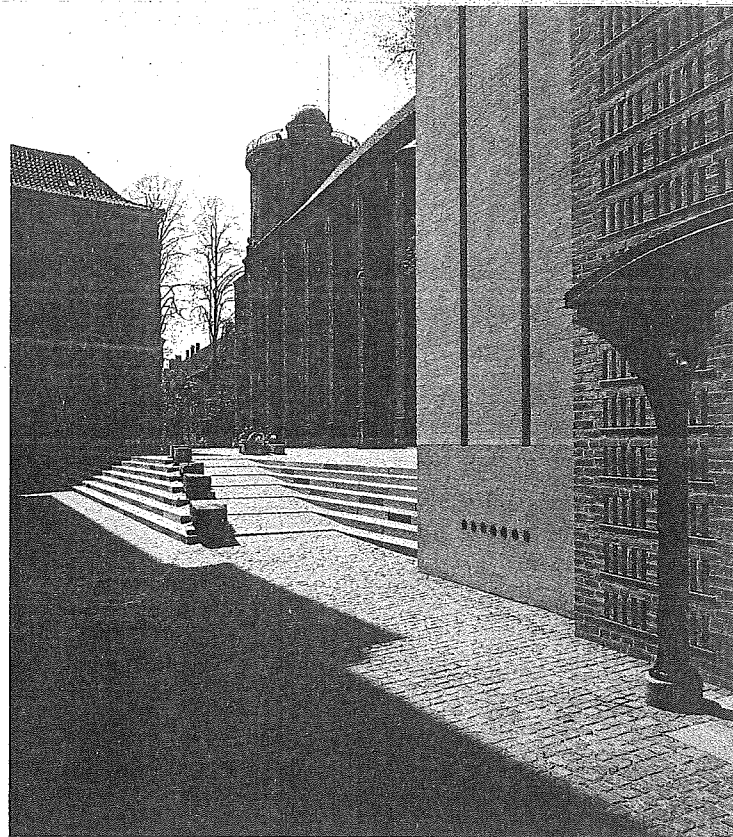
Trods sin lidenhed fremstår huset med vægt og autoritet. Det opfylder stedets krav om lukning af kirkepladsen mod Pilestræde og mastodonten Gutenberghus. Husets transparente mønstermurede facadepartier mod kirkepladsen beskytter de bagved liggende rum mod gener udefra.

Facaden mod Pilestræde strammer med sin knappe karakter og murforlængelse det nye gadeforløb op. Husets materialekarakter veksler mellem pudsede og let vand skurede overflader, hvilket understreger hver enkelt facades relation til rumfunktion og naboskab.

Trinitatskompleksets mange store og små dele er skabt på forskellige tidspunkter, med forskellig baggrund. Helheden og de enkelte dele vil fortsat være under forandring og på godt og ondt deltage i den historiske proces, som omfatter alle miljøer, også fredede, og som ikke kan eller skal standses, men som det er en opgave til stadighed at kvalificere.

Johannes Exner

Professor, arkitekt m.a.a.



Hovedindgang ved Trinitatis Menighedsbus set mod Trinitatis Kirke. De gamle konsoller fra platformen på Rundetårn er lagt ud på kirkepladsen. Foto: Keld Helmer-Petersen.