

Johnas Lauritzen.

"docomomo" Arkitekturens dag. Gammel Dok.12 marts 2005

Om at udfolde det moderne – en personlig erfaring

Mit forhold til det *moderne* har indgået i en livslang afklaring af arkitektur som historisk fænomen, der begyndte for ca. 55 år siden. Jeg har af tidsmæssige grunde koncentreret denne udfoldning i fire meget korte kapitler, som af hensyn til tiden agter at læse op. Derefter følger nogle få dias som illustrerende supplement.

Under oplæsningen kan disse to dias tjene til visuel adspredelse.

1. Akademitidens påvirkninger

Som ung **arkitektstuderende** var jeg ikke i tvivl om at jeg ville være en *moderne arkitekt*. Jeg begyndte på Akademiet i 1948 - kort tid efter krigen. Tiden var spændende. Verdenen åbnede sig. Nye strømninger kom til Danmark og vakte stor begejstring. -

! Jeg har fra 1950 stadig følgende uudslettelige indtryk i mig: ! **Festsalen** på Charlottenborg er fyldt af arkitektstuderende, der spændt venter på forelæseren **Viggo Møller Jensen**, netop hjemkommet fra den sagnomspundne arkitektskole på MIT i Boston, USA.- Jeg ser ham komme ind ad døren og med beslutsomme skridt gå tværs over gulvet, hen mod talerstolen, som han bestiger, slår hænderne fast i forkanten, læner sig fremover, og med kraftig stemme næsten råber: "nu skal I bare høre!".

Det var en noget anderledes entre', end Kaj Fiskers og Steen Ejler Rasmussens, der hver havde sin egen karakteristiske, lidt højtidelige indgang og fonetiske start

I disse år rejste den ene unge lærer efter den anden til USA, og kom hjem og berettede. Vi blev smittet af begejstringen, og følte os som den nye generation, der skulle videreføre arkitekturen fra Bauhaus og USA: **den moderne arkitektur**.

Det var nye tider. Vi var *progressive*. Vi så fremad og ikke bagud. Hvis vi interesserede os for ældre arkitektur var det ikke den stilhistoriske, men den anonyme fra Middelhavslandene. Jeg blev selv betaget af de romerske *Campagnebyer*, som blev en betydelig inspiration gennem hele livet.

Som afgangsupgave fik jeg lavet et godt projekt: *en efterbehandlingsklinik for poliopatienter*, som resulterede i at Steen Ejler Rasmussen inviterede mig, til som hans kompagnon, at tegne de første danske handicap rækkehuse, ved hans boligbebyggelse *Tingbjerg* 1953. Herefter introducerede han mig til Vilhelm Lauritzen.

2. Vilhelm Lauritzens tegnestue

Vilhelm Lauritzen var som bekendt en af modernismens pionerer i Danmark. Han var særdeles velorienteret i den internationale funktionalisme, og personligt bekendt med mange af dens europæiske spidser. Et af hans tidligste værker var *Daells Varehus*, som jeg blev koblet på.

Det var påbegyndt 1928 i Nørregade, ombygget og udvidet i Krystalgade 1935, og skulle nu, i 1953, fortsætte videre rundt om hjørnet i Fiolstræde - i samme stil!

Jeg kom ind i den sidste del af detailprojekteringen, som jeg lærte meget af, men var ikke synderlig begejstret for den lidt altmodiske modernisme fra 30'erne. Jeg ville hellere være med i den helt nye arkitektur, og havde derfor til hensigt at søge ind hos Arne Jacobsen senere. - I øvrigt havde jeg som studerende deltaget i Nationalmuseets herregårdsundersøgelser under H.H. Engquist, og havde truffet Harald Langberg, sekretæren for "Gamle Bygningers Bevaring". Og undrede mig nu over Varehusets indgreb i Fiolstræde.

Det moderne dyrkedes dog ivrigt på Vilhelm Lauritzens tegnestue. Vi lavede en tidsskriftklub og foretog mange ekskursioner til ny arkitektur, hvor Arne Jacobsens byggerier var trækplastre. Men også de progressive unge arkitekters egne huse trak stærkt: Erik Chr. Sørensens, Iversen og Plums, Karen og Ebbe Clemmensens, Bertel Udsens m.fl..

Men en dag ringede Mogens Koch. Han skulle til USA på forelæsningsrejse, og spurgte nu om jeg ville komme og passe hans kirkerestaureringer og nye orgler.

Det virkede helt fremmed for mig. Men da jeg er opdraget til at være et høfligt menneske og ikke straks ville sige nej tak, bad jeg om en uges betænkningstid. "Så heller ikke mere" svarede han. -

I løbet af ugen fandt jeg - overraskende for mig selv - frem til, at han vist ikke var uinteressant, så jeg svarede **ja**. - med tanke om at jeg kunne søge Arne Jacobsen senere.

3. Ung lærer hos Mogens Koch.

Det blev en indirekte påvirkning hen imod frigørelse fra al stilbelastning.

I stedet for *moderne* arkitektur begyndte problemet *gammel/nyt* langsomt at vise sig som et vigtigt og interessant spændingsfelt, der voksede i incitament. Og som i løbet af årene efter Koch førte til en mere nuanceret opfattelse, hvor arkitekturen ikke kun markerer sig i opdelte stilfaser, men lige så meget optræder som en kontinuert, dynamisk proces.

Mogens Koch var ikke en udpræget analyserende arkitekturteoretiker. Så vi diskuterede ikke disse ting. Men vi skitserede godt sammen i umiddelbar interesse for funktion og æstetik. Man kan sige at de udredende skitseringer - med typiske Koch monologer indimellem - udgjorde samtalen.

Jeg blev også lærer hos Mogens Koch, og var med til at forme den første europæiske arkitektuddannelse i restaurering.

Blandt Akademiets studerende var man dengang enten progressiv eller reaktionær. Som ung lærer konstaterede jeg også blandt mine kolleger en kritisk holdning til historisk arkitektur og restaurering.

Skallet undrede mig. Jeg havde oprindelig satset på den nye arkitektur, men opdagede nu at den historiske arkitektur var lige så interessant. Ja, at de faktisk hørte sammen. Mogens Kochs egne produkter var nok nye, men ikke moderne. Han tænkte dem tidløse.

Jeg blev mere og mere optaget af virkelighedens uundgåelige møde mellem *gammelt og nyt*. Et problem arkitekter løber ind i overalt, i store som små opgaver, og som jeg ønskede at afklare nøjere.

I den forbindelse skal jeg i dag afsløre et forsøg, som jeg som ung lærer fandt mulighed for at gøre uden at røbe min hensigt. Det drejede sig om at få problemet *gammelt/nyt* belyst fra både *reaktionær og progressiv* side.

Som Kochs medarbejder, var jeg involveret i pasningen af *Roskilde Domkirke*. Jeg var da blevet opmærksom på, at der indenfor overskuelig tid ikke ville være plads i gravkapellerne til de kommende kongelige sarkofager.

Da det hørte til afdelingens undervisningsplan, at de studerende også skulle løse en opgave, der handlede om at bygge *nyt til gammelt*, foreslog jeg Koch, at vi på restaureringsafdelingen skulle stille opgaven: *et nyt kapel ved Roskilde Domkirke*.

For mig var det indlysende, at det skulle være *moderne*. Jeg var usikker på Kochs indstilling. Men håbede at den studerende ville finde opgaven og problematikken interessant.

Her var nu chancen for at konstatere nogle holdninger. Ud over os tre foreslog jeg at inddrage en ung progressiv lærer fra en bygningskunstafdeling som sparringspartner. Den mest selvsikre og bevidst moderne lærer på arkitektskolen var efter min opfattelse Erik Chr. Sørensen, som også havde været i USA. - Han blev inviteret.

I denne heterogene gruppe blev projektets udvikling jævnlige diskuteret i semesterets forløb. Det endte som en kvadratisk to etagers søjle/drager konstruktion i jernbeton med et gravkammer i midten, glasrundgang for oven og åben rundgang forneden. En let svævende glasgang forbandt overetagen med et vindue i domkirkens nordfacade. Kapellet havde fladt tag.

Forslaget var ret avanceret og ville næppe blive godkendt i virkeligheden.

Uden at røbe min hensigt kunne jeg under opgavens udvikling efterhånden konstatere, at min forventning om en principiel diskussion mellem de to forskellige holdninger, den reaktionære og den progressive, ikke opstod. Alle tilsluttede sig det progressive slutresultatet.

Jeg fik hermed bekræftet Mogens Kochs åbenhed og fremsyn. Erik Chr. Sørensen var nok sig selv men ikke så kategorisk som ventet. Skellet *reaktionær/progressiv* blev ikke skarpt - hverken personligt eller fagligt dogmatisk.

Hermed blev forsøget for mig en positiv fiasko, eller en faglig succes - som jeg udnyttede flere år senere ved at konsultere Mogens Koch om vort første forslag til genopbygningen af Koldinghus, som han kunne gå ind for, men som Det Særlige Bygningssyn (P.V. Glob, H.H. Engquist, Peter Koch m.fl.) senere forkastede. - Denne forskel markerede også Mogens Koch.

Jeg fik vist aldrig nogen sinde sagt **tak** til Erik Christian Sørensen for hans indsats i 1958, men benytter nu lejligheden til at fremføre den her - om end med et halvt århundredes forsinkelse - men målt med tidens uendelige målestok - er det næsten det samme som var det i går, så derfor tak for dit gode bidrag.

4. Begreberne: *moderne* – fortid/nutid/fremtid

Ordet *moderne* defineres i ordbøgerne som: *ny – nymodens – nutids*.

Termen bruges både om arkitektur, tøj, biler, musik, gastronomi m.m.

I dag opfattes ordet *moderne* af mange som en slags stil, *modernisme*. Men udtrykket er ambivalent, og burde afskaffes indenfor arkitekturen, eftersom moderne bygninger alligevel eksisterer fortsat. Hvorimod tøjmoder og bilmoder hurtigt forsvinder.

Termen *moderne* bruges alligevel daglig blandt arkitekter, selv om man kan spørge: hvornår begynder den moderne arkitektur? hvor længe varer den? hvornår hører den op med at være moderne?

Konkret sker overgangen fra fortid til fremtid i mindre end brøkdelen af et sekund.

Trods dette indlysende faktum synes *nutiden* alligevel at fylde så meget, og skille *fortid* og *fremtid* så markant, at mange ikke rigtig opfatter eller forstår *fortidens faktiske* nærhed. Måske kunne dette nære fortidsfænomen føre bagud til genopdagelse af nogle tidligere moderne kvaliteter, med de inspirationer der kan ligge her.

Men mange oplever ofte nutidens travlhed som en stor belastning, og øjner ikke det spændende og inspirerende der ligger i at opfatte sig selv som et punkt på en lang tidslinie, hvorfra man forstår fortiden for derved at skabe fremtiden. Og således ikke fokusere på at realisere sig selv i den indbildte og ikke eksisterende nutid.

En præcis redegørelse for begrebet *det moderne* vil dog altid være vanskelig, netop fordi problematikken er en konsekvens af at nutiden ikke eksisterer.

Efter et langt liv med denne problematiske problematik er det fristende at dæmpe nutidsbegrebet ned, og i stedet fokusere på det mere realistiske og tæt samhørende tidsforløb: **fortid+fremtid**, hvor det er arkitekturens *kontinuerte forløb*, der er den eksakte realitet. - Og så blot konstatere at der hen ad vejen, af og til frembringes særlig markant ny arkitektur, som i relation til disse tidsafsnit måske nok i sin egen tid kunne kaldes *moderne*. Men at dette forhold først og fremmest er i konkret logisk overensstemmelse med det faktum, at al arkitektur såvel som stil og originals substans er i forandring i det kontinuerte historiske procesforløb.

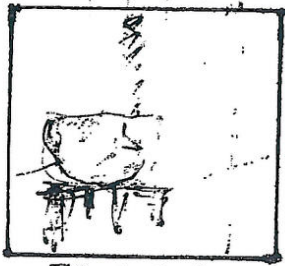
5. Nogle konkrete eksempler i dias og frie kommentarer.

----- 0 -----

udgår:

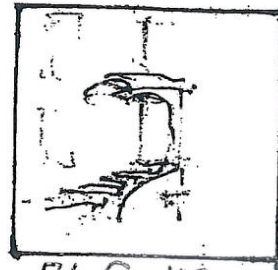
Tobias Dantzig (1884-1956) har skrevet en fremragende bog *Tallet Videnskabens Sprog*. Her kommer han ind på *infinitesimal-analysen*, som er grundlagt af *Archimedes* (200-tallet f. Kr. – Jfr. historien om hunden der forfølger skilpadden men aldrig indhenter den). Anvender vi denne analysemetode på begreberne *fortid* og *fremtid* med nutiden imellem, som vi teoretisk nærmer os fra begge tider, må vi konstatere at der ikke er plads til nutiden. Vi kan derfor fremsætte følgende **aksiom**: *nutiden har ingen eksistentiel udstrækning, eftersom der ikke er plads til den mellem fortiden og fremtiden. Eftersom nutiden ikke eksisterer, og eftersom det moderne defineres som nutid, eksisterer det moderne heller ikke.*

ARKITEKTURENS DAG 12/3 05 LATTET DUK . UDSTILLING .
OM AT UDFOLDE DET MODERNE - EN PERSONLIG ERFARING. Jørgen Skov.



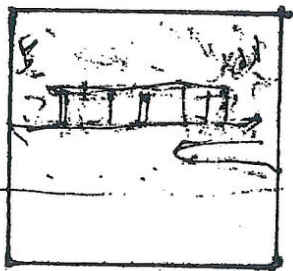
Debetort
St. Clemens K.

73.1.216



Høvelindgård
Voldinghus

71.89.123

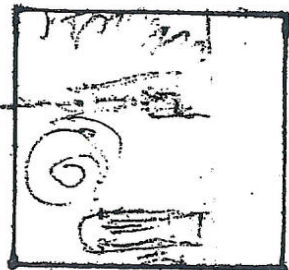


Philip Johnson
Glashus 1947-48



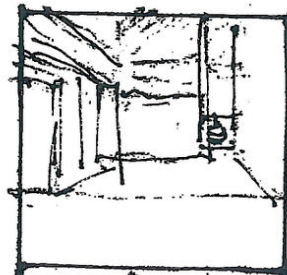
Eget hus 1960
Højagervej

71.89.59



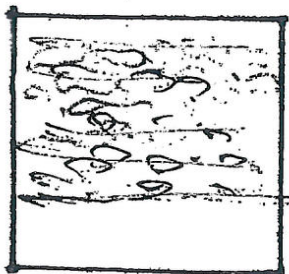
Eget hus
plan

71.89.56



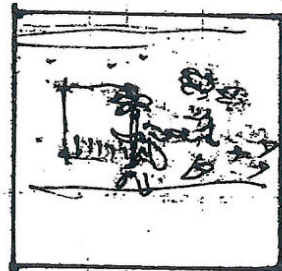
Eget hus
interior

71.89.67



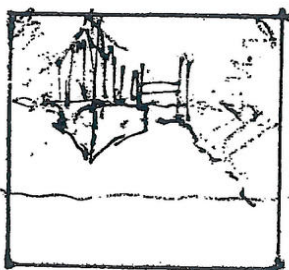
middelalderligt
møntværk

65.3.5



Højagervej, eget hus
møntværk

65.3.127

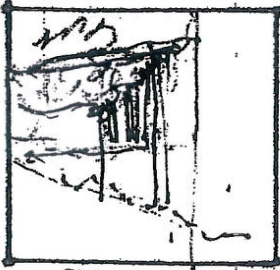


Sct Clemens K.
1963

73.1.246

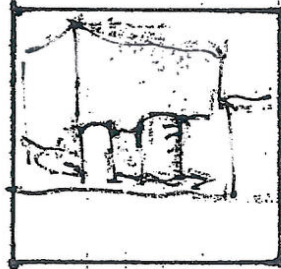


Zagare . Høvelind



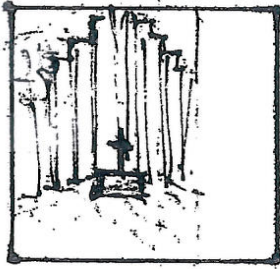
Sel Clemens K

73.1.127



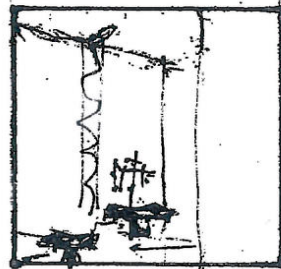
Nörrlands K 196

73.4.10



Sel Clemens K.
interior

73.1.210



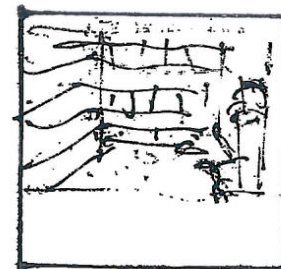
Nörrlands K

73.4.80



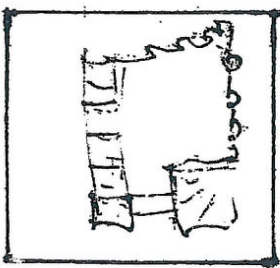
Christophe Sturm
Kirchentypent. o. 1700

47.5.1



Christians K.
Eigebred 1759

42.3.7



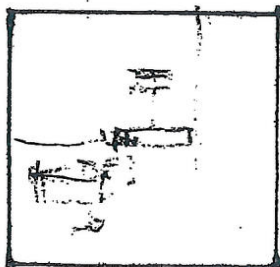
Nörrlands K.
plan 1969

73.4.129



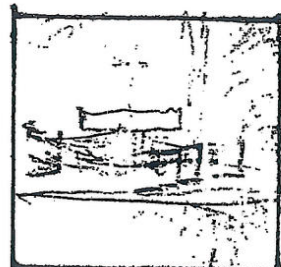
Nörrlands K.
interior m. kysten

73.4.140



Nörrlands K

73.4.158
76



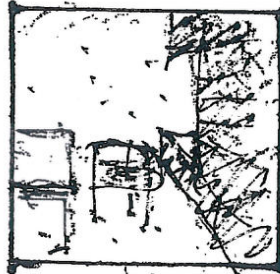
Nörrlands K

73.4.82



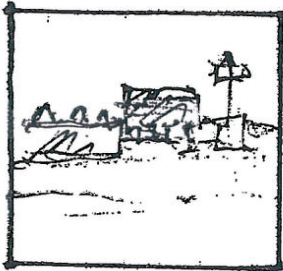
Norrelands K
guls i sand

73.4.108



Norrelands K
Sakristi

73.4.106



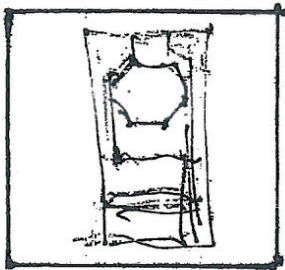
Norrelands K
nyopfort 1969

75.2.3



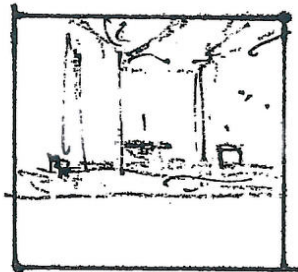
Norrelands K
Senem 1987

73.4.150



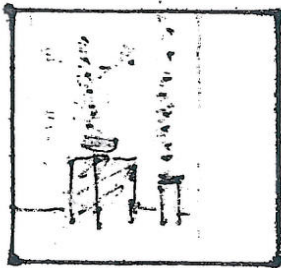
Opstandelsen K.
1984

75.14.17



Opstandelsen K

75.14.862



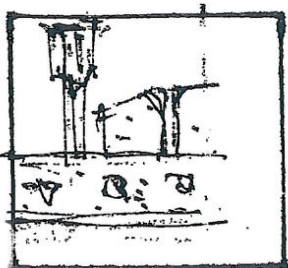
Opstandelsen K

75.14.146



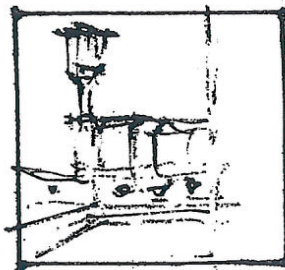
Opstandelsen K

75.14.144



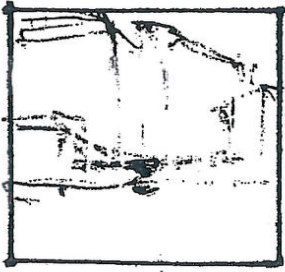
Opstandelsen K

75.14.187



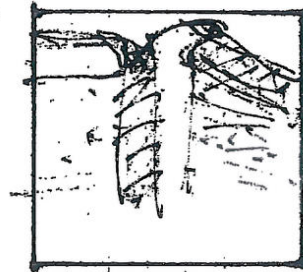
Opstandelsen K

75.14.841



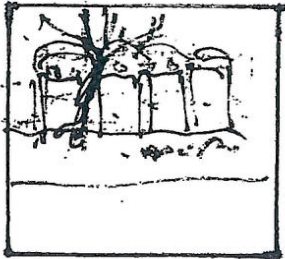
Opstandes *

75.14.194



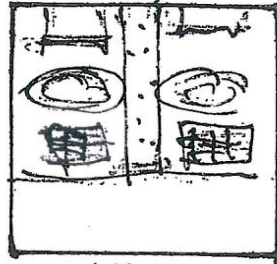
Opstandes *

75.14.850



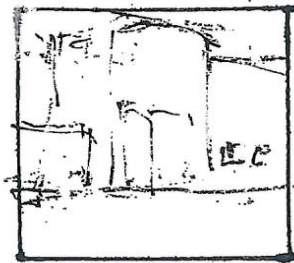
Trinitatis
Sognemus 1983

73.13.103



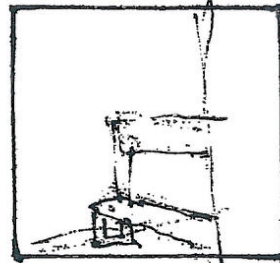
Holmens K.
Kapel
J.C. Ernst 1708

65.8.1



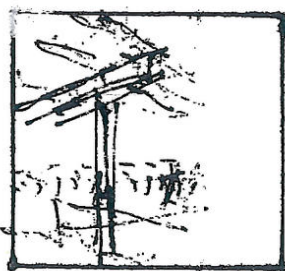
Sigurd Lewerentz
Markus Kyrkan
1961

81.2.42



Markus Kyrkan 1961

81.2.100



Lewerentz
St. Petri Kyrka
Klippen 1966

81.1.52

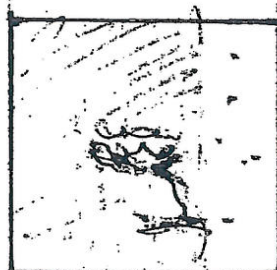


Opstandes *



St. Petre K.
Johannes

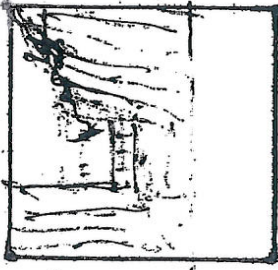
81.1.90



Gaudi
St Capella

22.1.29

A009



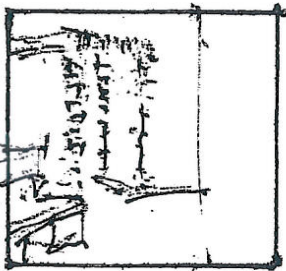
deverendy
Markus kyrkan
Skarpardet
Stockholm
1961

81.2.02



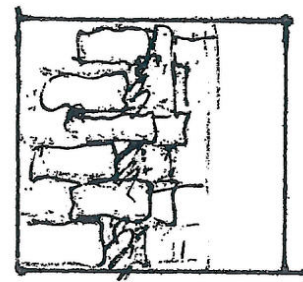
Gaudi
Skola ved
Sagrada Familia
Barcelona

22.1.35



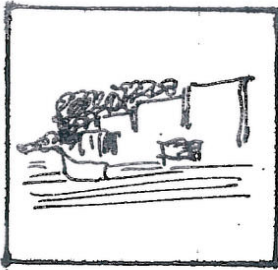
Sd. Clemens K
Prostora

73.1.186

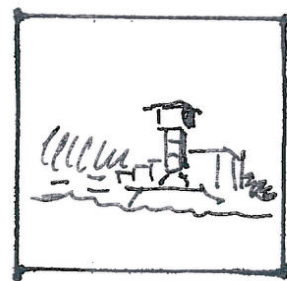


Getlands K K

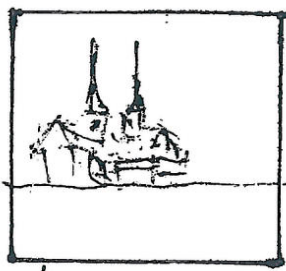
65.3.44



gug K.



gug



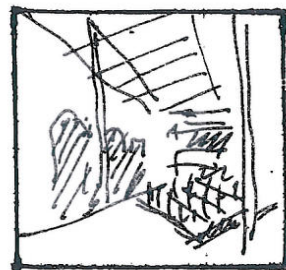
Holger Schmitt
Kapel ved
Rokilde. Dom
1953

42.5.75

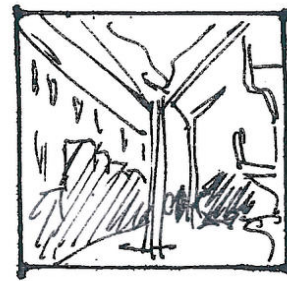


Fr. K. Gjørnalen
vd Rindelde Dom
Einar + Wehrle
1986

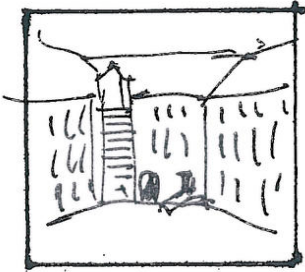
42.5.12



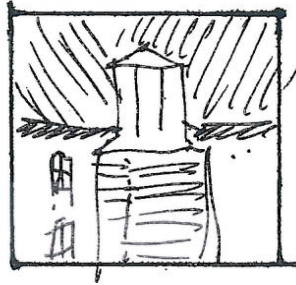
Koldinghus
1' projekt



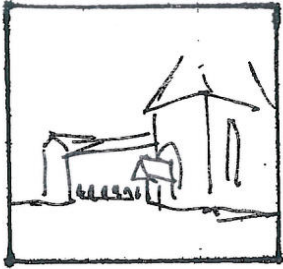
Koldinghus
2' projekt



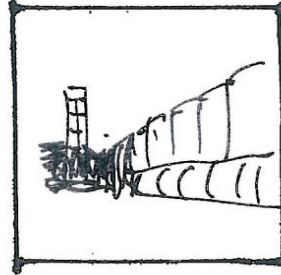
Keldingur
Dronningus
tårn



Keldingur
Dronningus
tårn



Ter Apel



Beunns
Arkade