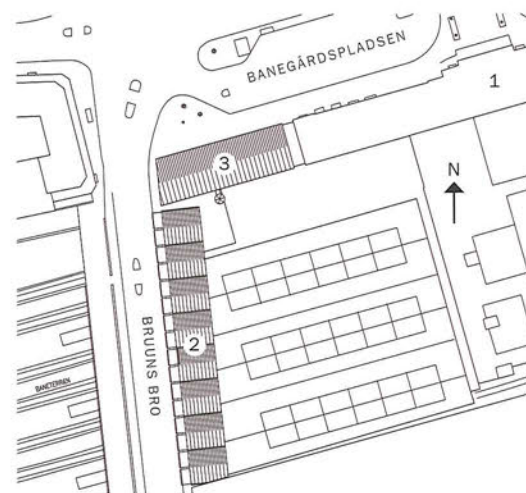




1:2000
Situationsplan ■ Site plan

1 Hovedbanegård
2 Bruuns Arkade
3 Århus Stiftstidende
■ 1 Central station
2 Bruun's Arcade
3 Århus Stiftstidende



Bruuns Arkade og Århus Stiftstidende Bruun's Arcade and Århus Stiftstidende

Arkitekt/architect: Exners Tegnestue A/S

Adresse/Address: Bruuns Arkade: Bruuns Bro
Århus Stiftstidende: Banegårdspladsen 11, Århus C
Opførelsesår/Year of construction: Bruuns Arkade: 2003; Århus Stiftstidende: 2005
Bygherre/Client: Bruuns Arkade: Bruuns Bro I/S; Århus Stiftstidende Steen Mengel
Foto/Photo: Thomas Mølvig

Arkaden er opført som erstatning for et ældre 2-etagers byggeri fra 1930'erne. Ønsket var at designe en bygning, der signalerer, at det er et hus på broen med inspiration i brokonstruktionen og den underliggende jernbane.

Hver af de otte butikker består i princippet af 100 m² grundplan med 11 meter til loftet. I dette rum er placeret to udspændte dæk i henholdsvis 4 og 7 meters højde. Det nederste dæk anvendes som butik, lagerfunktioner eller lignende, og det øverste dæk anvendes til personalefunktioner med toilet, tekøkken og ophold. Fra dækkene er der en markant udsigt over baneterrænet.

Projektet er opført med stålrammer og præfabrikerede tagelementer for at imødekomme ønsket om en kort byggetid samt kravet om et let byggeri på broen. Butiksfacaden er i glas med justerbare kobberlameller som solafskærmning. På fortovet samt i butikkernes stueplan er der delvis anvendt samme granittype. Baldakinen er udført i støbejern, kobber og teaktræ og sikrer, at man kan passere strækningen tørskoet.

Byggeriet til Århus Stiftstidende, som tillige rummer en bank og en café i gadeplan, lukker randbebyggelsen omkring banegårdspladsen og er samtidig tænkt i sammenhæng med butikskarkaden på Bruuns Bro ved penthouseetagens

Arkaden rejser sig som en "bro over broen"
ved banegårdens perroner.

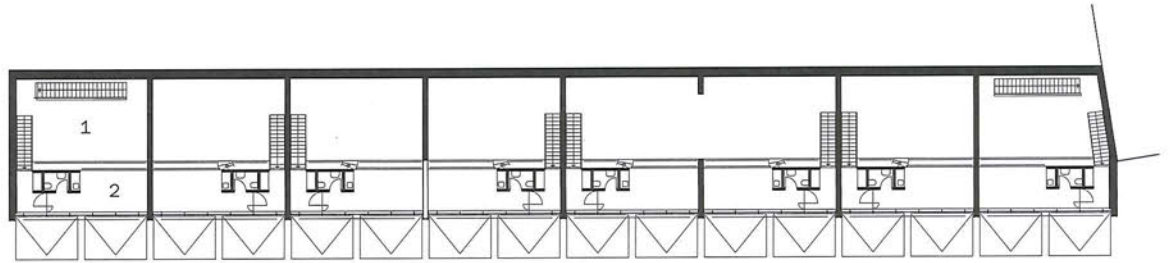
■ The arcade rises like a "bridge on over
the bridge" by the railway station platforms.



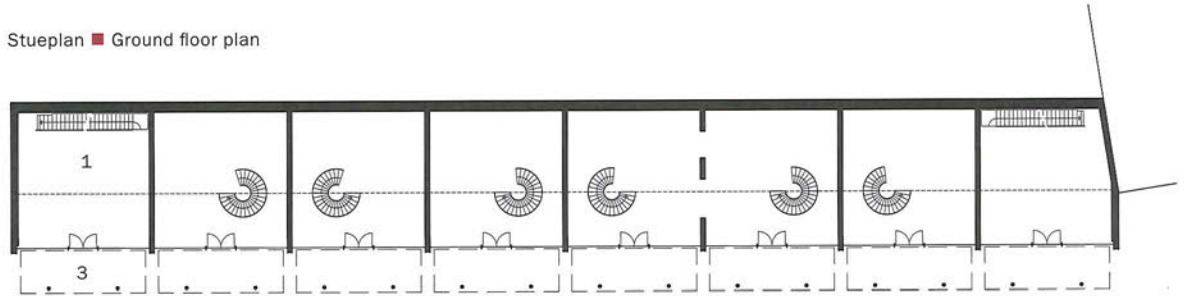
1:500

Etageplan ■ Typical floor plan

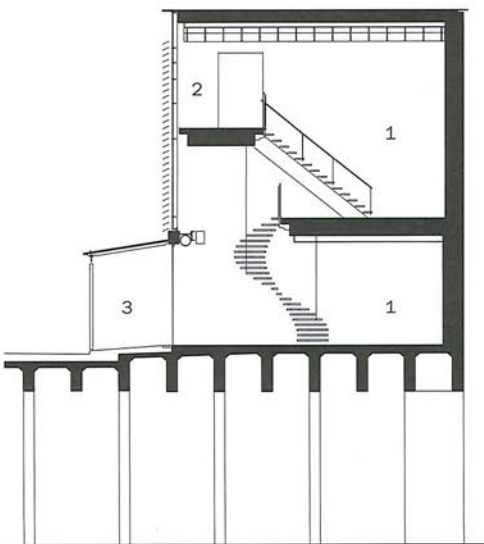
- 1 Butik
- 2 Personale
- 3 Arkade
- 1 Shop
- 2 Personnel
- 3 Arcade



Stueplan ■ Ground floor plan



1:250
Snit ■ Section





krumme tagform og de solafskærmende kobberlameller.

Facaderne er udført i blødstrøgne teglsten med støbejernsindlæg. Huset åbner sig mod Banegårdspladsen, mod syd er et mere tillukket mønster med arabisk og indisk inspiration, og vestgavlen har varierende huller for altaner samt en massiv flade, der tværafstiver huset.

I de overliggende etager har Århus Stiftstidende sine kontorfunktioner.

The arcade was built on the site of a previous, old two-story building from the 1930's. The design brief called for a building that would signal that it was built on a bridge, and was inspired by the bridge structure and the railway below.

Each of the eight shops is 100 m² in plan with an eleven-meter ceiling height. In this space, two cross decks were inserted at four and seven meters above the floor. The lowest deck is used for the shop, storage, etc., while the upper deck is used for personnel functions with restrooms, kitchenette and a lounge. From these decks, there is an impressive view over the railway yard.

The construction employed steel frames and prefabricated roof elements in order to reduce building time as well as to satisfy the need for a lightweight structure on the bridge. The shop facades are in glass with adjustable copper louvers as solar screening. The sidewalk has the same type of granite paving as the ground floor in the shops. The baldachin is of cast iron, copper and teak, and ensures that one is sheltered from the rain when passing by.

The building for the Århus Stiftstidende newspaper, which also houses a bank and a café on the ground floor, closes a perimeter building scheme around the railway station and is also conceived in a context with the shopping arcade on Bruun's Bro with the penthouse level's curved roof form and the copper, sun screen louvers.

The facades are of coarse brick with cast iron inserts. The building opens toward the railway square. Toward south, there is a more closed pattern with Arabian and Indian inspiration, and the west facade has different size openings for balconies as well as a massive surface, that offers a cross stabilization of the building.

On the upper floors are Århus Stiftstidende's office facilities.

Arkadens bærende søjler fungerer tillige som nedløbsrør.

■ The arcade's supporting columns also serve as downpipes.

1:10

Søjledetaljer ■ Column details

